



คำสั่งสถาบันกัลยาณ์ราชนครินทร์

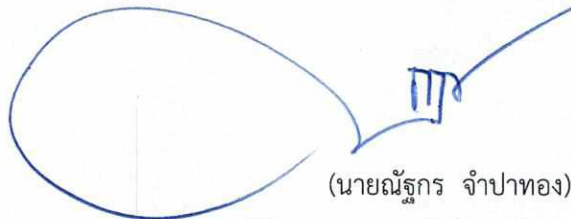
ที่ ๒๒๒ / ๒๕๖๕

เรื่อง ปรับปรุงโครงสร้างและภารกิจของหน่วยงานในสังกัดสถาบันกัลยาณ์ราชนครินทร์  
ประจำปีงบประมาณ พ.ศ. ๒๕๖๖

ด้วยเห็นเป็นการสมควร ในการบริหารจัดการภายในองค์กรให้เป็นไปอย่างมีประสิทธิภาพสูงสุด มีความคล่องตัว สอดคล้องกับบทบาท ภารกิจ หน้าที่ความรับผิดชอบและสภาพการณ์ที่เปลี่ยนแปลงไป ฉะนั้น อาศัยอำนาจตามความในมาตรา ๓๒ แห่งพระราชบัญญัติระเบียบบริหารราชการแผ่นดิน พ.ศ. ๒๕๓๔ ซึ่งแก้ไขเพิ่มเติมโดยพระราชบัญญัติระเบียบบริหารราชการแผ่นดิน (ฉบับที่ ๕) พ.ศ. ๒๕๔๕ จึงให้ปรับปรุงโครงสร้างการบริหารงานภายในหน่วยงานของสถาบันกัลยาณ์ราชนครินทร์ ประจำปีงบประมาณ พ.ศ. ๒๕๖๖ ขึ้นใหม่ รายละเอียดตามเอกสารแนบท้าย

ทั้งนี้ ขอยกเลิกคำสั่งอื่นใดที่ขัดกับคำสั่งนี้ และให้ใช้คำสั่งฉบับนี้แทน โดยให้มีผลบังคับใช้ตั้งแต่วันที่ ๒๗ ตุลาคม พ.ศ. ๒๕๖๕ เป็นต้นไป

สั่ง ณ วันที่ ๙ พฤศจิกายน พ.ศ. ๒๕๖๕

  
(นายณัฐกร จำปาทอง)

ผู้อำนวยการสถาบันกัลยาณ์ราชนครินทร์

ผู้อำนวยการสถาบันกัลยาณ์ราชนครินทร์  
นายแพทย์ณัฐกร จำปาทอง

ที่ปรึกษาสถาบัน  
แพทย์หญิงดวงตา ไกรภัสสรพงษ์

รองผู้อำนวยการฝ่ายการแพทย์ (1)  
นายแพทย์อภิชาติ แสงสิน

- กลุ่มภารกิจบริการจิตเวชและสุขภาพจิต  
นายแพทย์อภิชาติ แสงสิน
- งานระบบบริการจิตเวช
  - กลุ่มงานเภสัชกรรม
  - กลุ่มงานจิตวิทยา
  - กลุ่มงานฟื้นฟูสมรรถภาพ
  - กลุ่มงานสังคมสงเคราะห์
  - กลุ่มงานทันตกรรม
  - กลุ่มงานรังสีวิทยาและเทคนิคการแพทย์
  - กลุ่มงานเวชระเบียนและสถิติ

รองผู้อำนวยการฝ่ายการแพทย์ (2)  
แพทย์หญิงวิชุดา จันทราชฎ์

- กลุ่มภารกิจพัฒนาวิชาการและฝึกอบรม  
แพทย์หญิงวิชุดา จันทราชฎ์
- งานพัฒนาวิชาการ
  - งานฝึกอบรม
- กลุ่มงานการแพทย์

รองผู้อำนวยการฝ่ายเครือข่าย  
นายแพทย์พูนพัฒน์ กมลวุฒิพงศ์

- กลุ่มภารกิจเครือข่าย  
นายแพทย์พูนพัฒน์ กมลวุฒิพงศ์
- งานนิเทศ/ตรวจราชการ
  - งานวิกฤตสุขภาพจิต
  - งานพัฒนาเครือข่าย

รองผู้อำนวยการด้านความเป็นเลิศ  
นายแพทย์อภิชาติ แสงสิน

- กลุ่มภารกิจพัฒนาสู่ความเป็นเลิศ  
ด้านนิติสุขภาพจิต  
นายแพทย์อภิชาติ แสงสิน

ผู้ช่วยผู้อำนวยการด้านพัฒนาคุณภาพ  
นายแพทย์วฤทธ มงคลเนาวรัตน์

ศูนย์พัฒนาคุณภาพ  
นางสาวรภัศิศา ธนสิขัฐจำรูญ \*\*


รองผู้อำนวยการฝ่ายการพยาบาล  
นางสาวอุทยา นาคเจริญ

- กลุ่มภารกิจการพยาบาล  
นางสาวอุทยา นาคเจริญ
- กลุ่มงานการพยาบาลผู้ป่วยนอก
  - กลุ่มงานการพยาบาลผู้ป่วยใน
  - กลุ่มงานการพยาบาลจิตเวชชุมชน
  - กลุ่มงานวิจัยและพัฒนาทางการพยาบาลจิตเวช
  - งานจ่ายกลาง

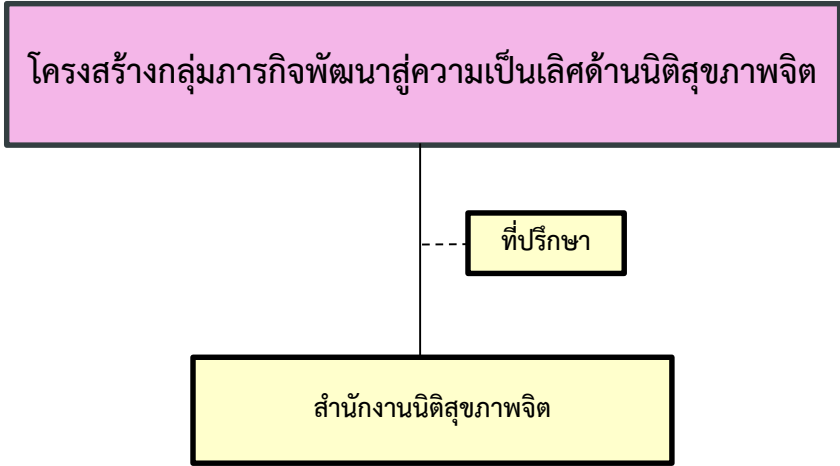
รองผู้อำนวยการฝ่ายบริหาร  
นางสาวปิยะรัตน์ เฉลิมสุขสันต์ (ร.ก.)

- กลุ่มภารกิจอำนวยการ  
นางสาวปิยะรัตน์ เฉลิมสุขสันต์ (ร.ก.)
- กลุ่มงานบริหารทั่วไป
  - กลุ่มงานยุทธศาสตร์และสารสนเทศ
  - กลุ่มงานพัสดุ
  - กลุ่มงานทรัพยากรบุคคล
  - กลุ่มงานสารนิเทศและประชาสัมพันธ์
  - กลุ่มงานโภชนาการ
  - กลุ่มงานการเงินและบัญชี
  - กลุ่มงานเทคโนโลยีและคอมพิวเตอร์
  - งานแพทย์ทางเลือก
  - สำนักงานเลขานุการผู้บริหาร


ประกาศใช้ ณ วันที่ ๒๗ ตุลาคม พ.ศ. ๒๕๖๕



.....ผู้อำนวยการ



ประกาศใช้ ณ วันที่ ๒๗ ตุลาคม พ.ศ. ๒๕๖๕




.....ผู้อำนวยการ

อัตรากำลังกลุ่มภารกิจ พัฒนาสู่ความเป็นเลิศด้านนิติสุขภาพจิต  
(นายแพทย์อภิชาติ แสงสิน)

สำนักงานนิติสุขภาพจิต  
นางสาวภาวินี บุตรแสน

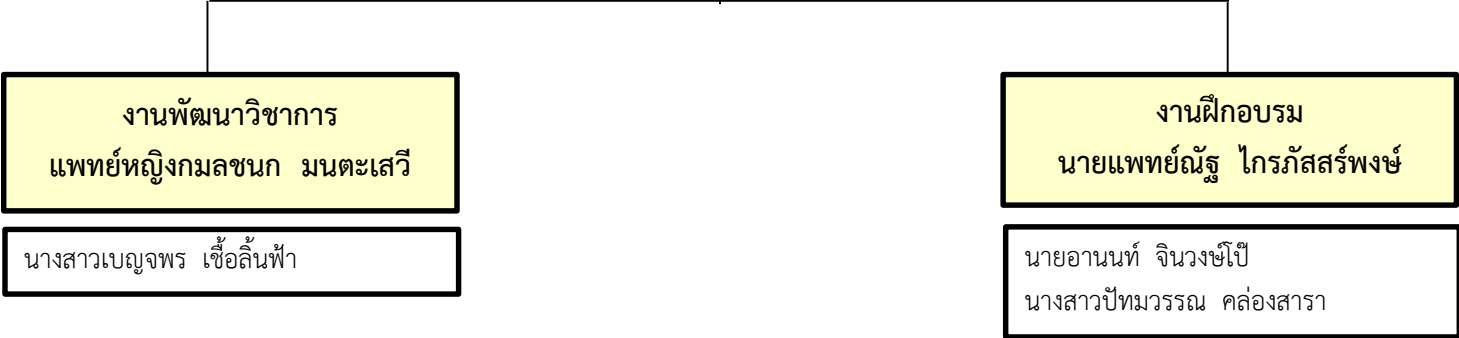
- 1. น.ส.จิราภรณ์ แยมโกล
- 2. น.ส.วีรนุช ตุ่นสวัสดิ์
- 3. น.ส.ปัญญภัศ จิ้งก้อนทอง
- 4. น.ส.กนกพร ขุนทรง

ประกาศใช้ ณ วันที่ ๒๗ ตุลาคม พ.ศ. ๒๕๖๕




.....ผู้อำนวยการ

โครงสร้างกลุ่มภารกิจพัฒนาวิชาการและฝึกอบรม  
แพทย์หญิงวิษชุดา จันทราษฎร์



ประกาศใช้ ณ วันที่ ๒๗ ตุลาคม พ.ศ. ๒๕๖๕




.....ผู้อำนวยการ

รองผู้อำนวยการฝ่ายการแพทย์ 2  
แพทย์หญิงวิชชุดา จันทราชฎ์

กลุ่มงานการแพทย์  
แพทย์หญิงวิชชุดา จันทราชฎ์

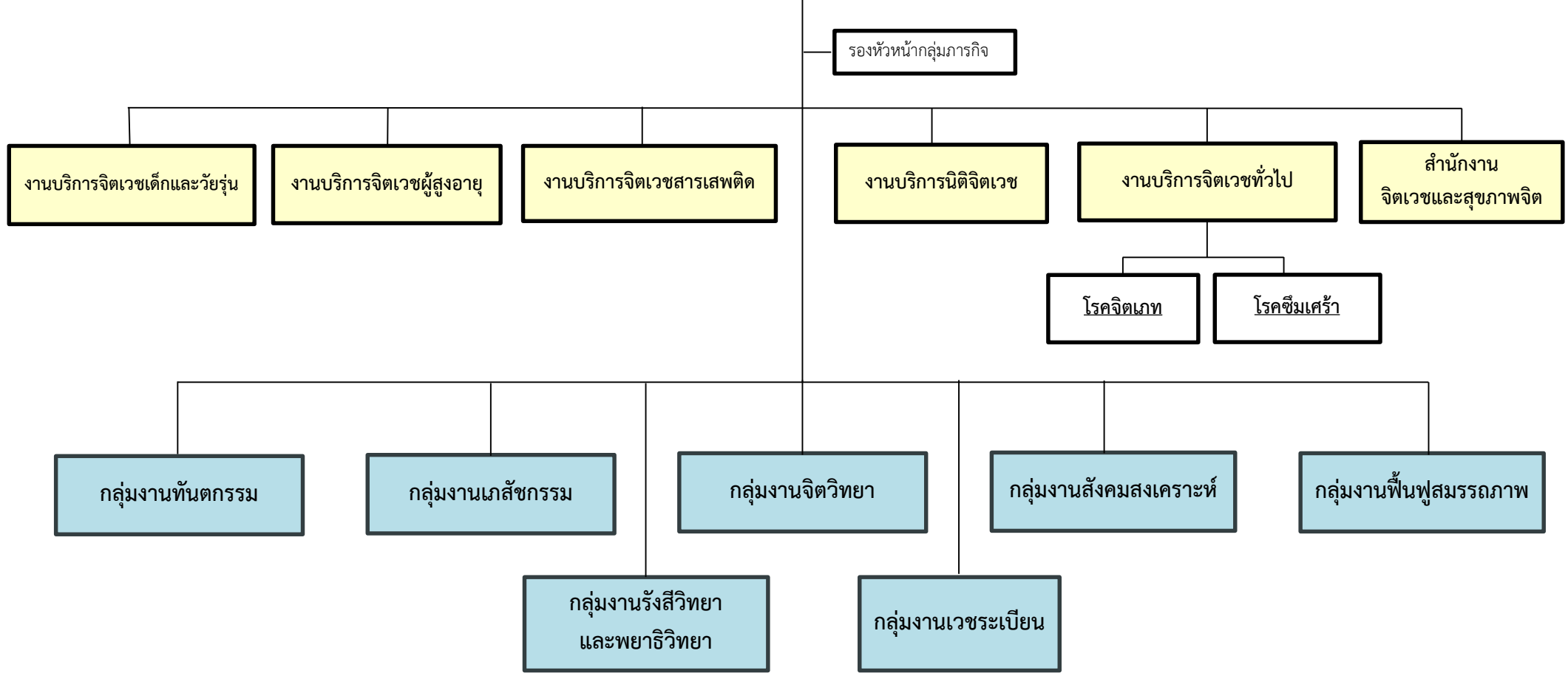
- 1. นพ.อภิชาติ แสงสิน
- 2. พญ.จุฬาลักษณ์ ตรีสุวรรณวัฒน์
- 3. พญ.สลักจิต แสงสิน
- 4. พญ.กมลชนก มนตะเสวี
- 5. พญ.วรินทร์ พิพัฒน์เจริญชัย
- 6. นพ.พูนพัฒน์ กมลวุฒิพงศ์
- 7. นพ.วีระพงษ์ แสนมนตรี
- 8. นพ.ณัฐ ไกรภัสสรพงษ์
- 9. พญ.ปวีตรา มงคลเนาวรัตน์
- 10. นพ.วฤทธ มงคลเนาวรัตน์
- 11. น.ส.จันทร์ธิดาพร บุตรพรม  
แพทย์ที่ปรึกษา (ตรวจผู้ป่วยนอก)
- 12. นพ.สมชาติ สุทธิกาญจน์

ประกาศใช้ ณ วันที่ ๒๗ ตุลาคม พ.ศ. ๒๕๖๕



.....ผู้อำนวยการ

# โครงสร้างกลุ่มภารกิจ บริการจิตเวชและสุขภาพจิต



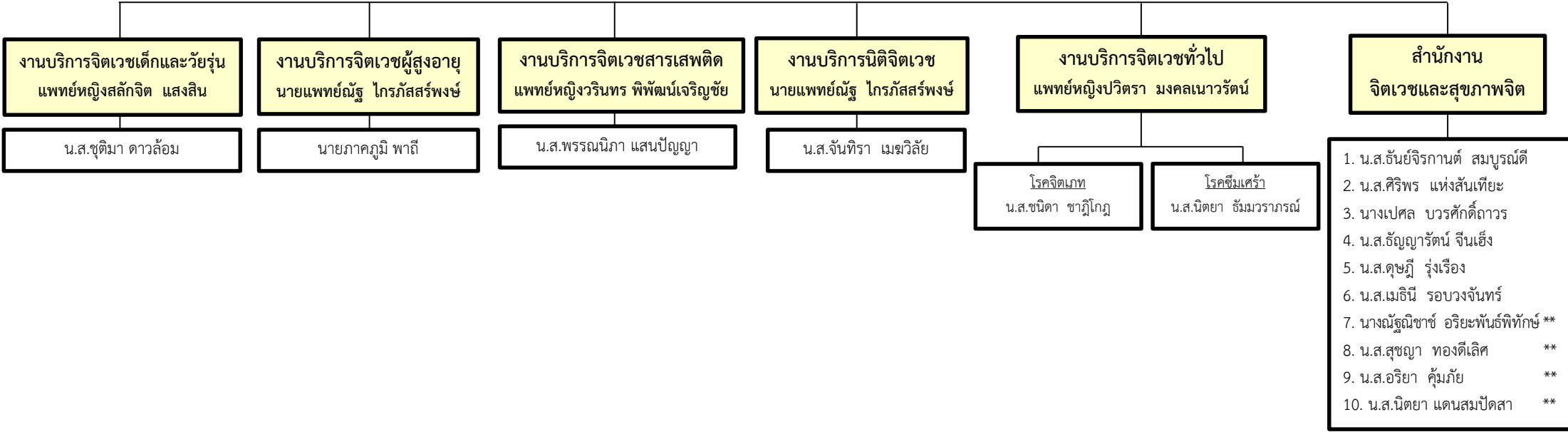
ประกาศใช้ ณ วันที่ ๒๗ ตุลาคม พ.ศ. ๒๕๖๕




.....ผู้อำนวยการ

อัตรากำลังกลุ่มภารกิจบริการจิตเวชและสุขภาพจิต  
(นายแพทย์อภิชาติ แสงสิน)

รองหัวหน้ากลุ่มภารกิจ : นางยุณี ช่างมิ่ง



ประกาศใช้ ณ วันที่ ๒๗ ตุลาคม พ.ศ. ๒๕๖๕  
  
.....ผู้อำนวยการ



อัตรากำลังกลุ่มภารกิจบริการจิตเวชและสุขภาพจิต  
(นายแพทย์อภิชาติ แสงสิน)

กลุ่มงานเภสัชกรรม  
เภสัชกรหญิงสุรีย์ รอดทอง

1. ภก.จันทร์เพ็ญ ศรีศักดาราชฎูร์ (รอง)
2. ภก. สิริกร พหรมบุตร
3. นางศุภากร ฤทธิธรรมาพร
4. นายการัน พงษ์พรม
5. น.ส.สุพรรณิ กอนชม
6. น.ส.ณัฐจันท์ พุทธคุณ
7. น.ส.เบญจวรรณ สุขสงวน
8. นายคณิศ ศรียา
9. น.ส.อรทัย ประนนท์
10. นางสาวริศา สายละดาร์
11. น.ส.เดือน บัวเผื่อน
12. น.ส.ประภาศรี สินสวัสดิ์
13. น.ส.อุรารัตน์ เล้ารัตนโกมุท
14. นายนนทฤกษ์ ยอดราช

กลุ่มงานจิตวิทยา  
นางสาวพัชรินทร์ อรุณเรือง

1. นางสาวอริยา คุ่มภัย (รอง)
2. นางสาวพรพรรณ มีฤทธิ์
3. นางสาวรสสุคนธ์ ผลคำแปง
4. นางสาวนาถชนก นิมจรยา
5. นางสาวณัฐภัทร เวชกามา
6. นางสาวกมนวรรณ อยู่คงพัน
7. นางสาวจิตต์วิไล มุสิกเจริญ
8. นางสาวพีรนุช พิชาติพันธ์พงศ์
9. นางสาวปวีณา เจียนกลาง

กลุ่มงานฟื้นฟูสมรรถภาพ  
นางสาวอินทรา อะตะมะ

1. น.ส.พิมพ์มล สุทธิมูลนาม (รอง)
2. นางยุพิน จินสงวน
3. น.ส.ภัทราภรณ์ แก้วปัญญา
4. น.ส.นิตยา แดนสมปัดสา
5. นายชนกชนม์ เกียรติวุฒิ
6. น.ส.อธิติยา โคตะนนท์
7. น.ส.ณุตตรา ชลิตพันธ์
8. นายพัศกร ขวนชม
9. น.ส.ออน ไสค์แก้ว
10. นายภูวนาท สงวนคำ
11. นายวิน รัตนพิศพรชัย (ลจค.ม.33)

กลุ่มงานสังคมสงเคราะห์  
นางลัดดา จีระกุล

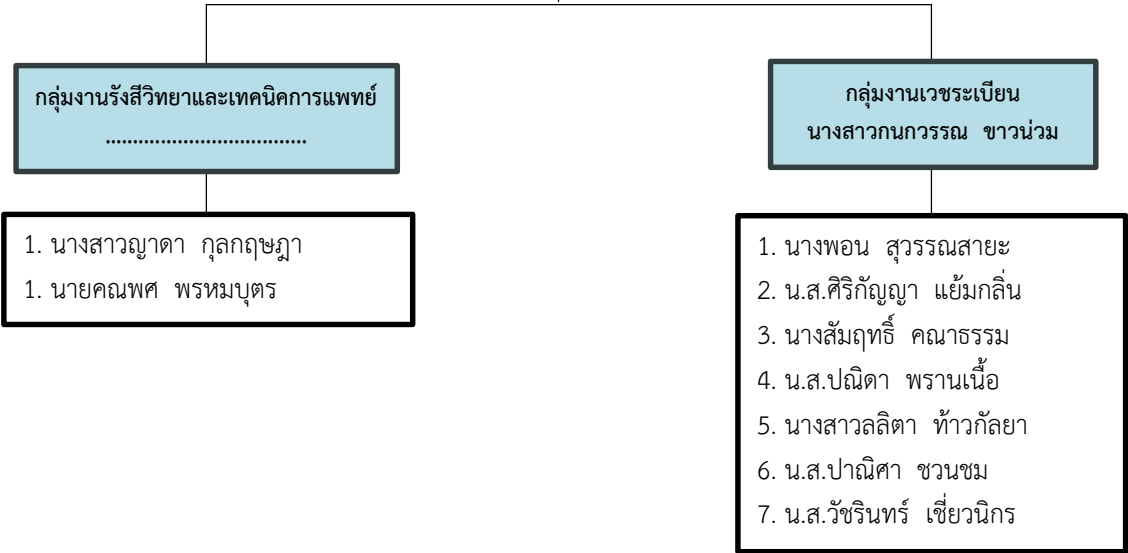
1. นางยุวดี มณีสอดแสง (รอง)
2. น.ส.เทวารัฐ จึงธนภัทร
3. น.ส.นิษฐ์ชุตตา มีชนะ
4. น.ส.สุชญา ทองดีเลิศ
5. น.ส.จิราภรณ์ สร้อยเพชร
6. น.ส.รุ่งฟ้า ภิษขโยธิน
7. น.ส.ธัญญรัตน์ ต้นกล้า
8. น.ส.ภรณ์ยา ไยมณี
9. น.ส.ณัฐนิชา สุราฤทธิ์
10. น.ส.ปิยรัตน์ ชัยยัง
11. นายกิตติศักดิ์ เสือเหลือง (ลจค.ม.33)
12. นายวาหรี นุชประไพ (ลจค.ม.33)
13. นายสุรพงศ์ เพชรคงทอง (ลจค.ม.33)

กลุ่มงานทันตกรรม  
ทันตแพทย์หญิงปิยะรัตน์ เฉลิมสุขสันต์


1. ทพญ.ปุณทรา จินตรุ่งเรืองชัย (รอง)
2. น.ส.นัชชา สุตินญามณี
3. นายประทีป พึ่งจีน
4. น.ส.สายฟ้า พรสุข
5. นายประมวล เงินงาม

ประกาศใช้ ณ วันที่ ๒๗ ตุลาคม พ.ศ. ๒๕๖๕  
  
.....ผู้อำนวยการ

อัตรากำลังกลุ่มภารกิจบริการจิตเวชและสุขภาพจิต  
(นายแพทย์อภิชาติ แสงสิน)



ประกาศใช้ ณ วันที่ ๒๗ ตุลาคม พ.ศ. ๒๕๖๕



.....ผู้อำนวยการ

# โครงสร้างกลุ่มภารกิจการพยาบาล

## กลุ่มงานการพยาบาลผู้ป่วยนอก

- งานการพยาบาลผู้ป่วยนอก
- งานการพยาบาลจิตเวชฉุกเฉิน
- งานการพยาบาลรับส่งต่อผู้ป่วย (Refer)

## กลุ่มงานวิจัยและพัฒนา ทางการพยาบาลจิตเวช

- งานวิชาการทางการพยาบาลจิตเวช
- งานฝึกอบรมทางการพยาบาลจิตเวช

## กลุ่มงานการพยาบาลจิตเวชชุมชน

- งานการพยาบาลนิติจิตเวชชุมชน
- งานการพยาบาลจิตเวชชุมชน

## กลุ่มงานการพยาบาลผู้ป่วยใน

- งานการพยาบาลผู้ป่วยนิติจิตเวช
- งานการพยาบาลผู้ป่วยจิตเวชทั่วไป
- งานการพยาบาลผู้ป่วยพิเศษ
- งานการพยาบาลผู้ป่วยหญิง
- งานการพยาบาลผู้ป่วยสุราและยาเสพติด 1
- งานการพยาบาลผู้ป่วยสุราและยาเสพติด 2
- งานการพยาบาลผู้ป่วยสูงอายุชาย
- งานการพยาบาลบำบัดพิเศษ

## สำนักงานกลุ่มภารกิจการพยาบาล

งานจ่ายกลาง

- งานบริหารกลุ่มภารกิจ
- งานธุรการกลุ่มภารกิจ

ประกาศใช้ ณ วันที่ ๒๗ ตุลาคม พ.ศ. ๒๕๖๕

.....ผู้อำนวยการ

อัตรากำลังกลุ่มภารกิจพยาบาล  
นางสาวอุทยา นาคเจริญ

กลุ่มงานวิจัยและพัฒนาทางการพยาบาลจิตเวช  
นางสาวบุปผา ดวงเดือน

งานพัฒนาวิชาการ  
ทางการพยาบาลจิตเวช  
นางสาวภาวินี บุตรแสน

พยาบาลวิชาชีพ \*\*

งานฝึกอบรม  
ทางการพยาบาลจิตเวช  
นางสาวภาวินี บุตรแสน

พยาบาลวิชาชีพ \*\*

สำนักงานกลุ่มภารกิจพยาบาล

งานบริหารกลุ่มภารกิจ

- 1. นางทองพูน ปินทะนา (รอง)
- 2. น.ส.บุปผา ดวงเดือน (รอง)
- 3. นางกฤษณา อำคา (รอง)

งานธุรการกลุ่มภารกิจ  
นางวราภรณ์ ยอดราช

- 1. นางสาวดวงกมล ตันโพธิ์
- 2. นายบุญนำ ศรีผึ้ง
- 3. นางสาวกรรณา สืบบุญยภาค
- 4. นางสาววราภรณ์ ศรียา
- 5. นางสาวสมานใจ บัวคลี่
- 6. นางสาวมยุรี ผาดี
- 7. นายอภิชาติ สีผึ้ง
- 8. นางสาวสาวิตรี รมโพธิ์ทอง
- 9. นางสาวสุพญา สิงหระ
- 10. นางสาวจิรพรรณ การันต์
- 11. นางสาวจิรารรณ การันต์
- 12. นางสาวธิดารัตน์ อิทธิจันทร์

งานจ่ายกลาง  
นางทองพูน ปินทะนา

- 1. นายสมพร คู่คิด
- 2. นายจตุพร ฉัตรจิว

ประกาศใช้ ณ วันที่ ๒๗ ตุลาคม พ.ศ. ๒๕๖๕



.....ผู้อำนวยการ

อัตรากำลังกลุ่มภารกิจการพยาบาล  
นางสาวอุทยา นาคเจริญ

กลุ่มงานการพยาบาลผู้ป่วยนอก  
นางทองพูน ปินทะนา

งานการพยาบาลจิตเวชฉุกเฉิน  
นางวยุณี ช้างมิ่ง

1. น.ส.พรรณภา แสงส่อง (รอง)
2. น.ส.อมรรัตน์ ปิติ
3. นายบัณฑิต พุกษ์รัมย์
4. นายวรรณัย ศรีจิวังษา
5. นายศรัณย์ ไหมเอี่ยม
6. นายเฉลิมวุฒิ นันทศิลป์

งานการพยาบาลผู้ป่วยนอก  
นางวยุณี ช้างมิ่ง

1. นายกรกช ทาจินะ (รอง)
2. น.ส.สุณี ห้วยเรไร
3. นางสุนี อนุรักษชูวงษ์
4. น.ส.สุภาภรณ์ เอกคณาสิทธิ์
5. นายเอกพล สุดาชม
6. นายบัณฑิต พุกษ์รัมย์
7. น.ส.จิราภรณ์ บัวบุชา
8. นายวรรณัย ศรีจิวังษา
9. นายไพโรจน์ สุภาวงศ์
10. นางรัชณี พักเขียว
11. นางณัฐนันท์ กองวิเชียร
12. นายคำบุญ พักเขียว
13. นางอติศา คณาธรรม
14. นายณัฐภัทร แพงคำ
15. นายวินัยชากร ชลาณุเคราะห์
16. น.ส.สมานใจ บัวคลี่
17. น.ส.วารุณี ศรียา
18. น.ส.กรรณา สืบบุญยภาดา
19. น.ส.พิมล พรหมสุรินทร์
20. น.ส.สุกัญญา ศรีสัมพันธ์

งานการพยาบาลรับส่งต่อผู้ป่วย (Refer)  
นางวยุณี ช้างมิ่ง

1. น.ส.ดอกแก้ว เพ็ญนอก (รอง)
2. น.ส.อมรรัตน์ ปิติ
3. น.ส.ศิริพร แห่งสันเทียะ
4. น.ส.สุภาพ จินดาวงษ์

ประกาศใช้ ณ วันที่ ๒๗ ตุลาคม พ.ศ. ๒๕๖๕



.....ผู้อำนวยการ

อัตรากำลังกลุ่มภารกิจพยาบาล  
นางสาวอุทยา นาคเจริญ

กลุ่มงานการพยาบาลผู้ป่วยใน  
นางกฤษณา อ่ำคา (รก.)

งานการพยาบาลผู้ป่วยนิติจิตเวช นางสาวพรรณยุพา แจ็งไพจิตร (รก.)	
1. น.ส.จันทิรา เมฆวิไลย (รอง)	9.นายธีรเมธ สิทธิมงคล
2. น.ส ทศนี้อย์ คำสน	10.นายจรินทร์ นิลสมบุรณ์
3. น.ส.สุรางคณา อยู่ปาน	11.นายสุนทร ตุ่มโหมด
4. นายกิตติศักดิ์ สุวรรณสินชัย	12.นายสรารุติ สร้อยเขียน
5. น.ส.กัญจนา โนรี	13.นายภูมิภพ กุ่มแก้ว
6. น.ส.สุภารัตน์ พิพิธภันท์	14.นายอนุชา ปานบุญลือ
7. น.ส สุภาวดี ทองทรง	15.นายประดิษฐ์ ฅณาธรรม
8. นายพิเชษฐ์ รอดถนอม	16.น.ส มยุรี ผาดี

งานการพยาบาลผู้ป่วยหญิง นางสาวพรรณนิภา แสนปัญญา (รก.)	
1. น.ส.นิตยา ธีมวราภรณ์ (รอง)	11.น.ส.สายหยุด ไชยชาญพันธุ์
2. น.ส.ธิดารัตน์ คำงาม	12.น.ส.จำลอง เหมือนโพธิ์
3. น.ส.ดวงกมล ขวัญแดง	13. นางประดิษฐ์ สายรัตน์
4. น.ส.พิมพ์ประพา บัวสี	14.น.ส.เปรมฤดี บุรีโส
5. น.ส.วิไลวรรณ บัวบาล	15. นางนุชจริย สายบัวต่อ
6. น.ส.กรรณิการ์ โอบอ้อม	16. น.ส นารีรัตน์ พูนมีทรัพย์
7. น.ส.นันทิพร วิเศษสวัสดิ์	17 น.ส.เบญจมาศ พาผล
8. น.ส อัจฉราพรรณ สุทธิมา	18. นางรัชณี แสะสาร
9 น.ส.ธัญญารัตน์ สุนทรจามร	19. น.ส นิชกานต์ โพธิ์ตก
10.น.ส สุจิรวรรณ แก้วภู่งองพันธ์	20. น.ส.จิรวรรณ การันต์

ประกาศใช้ ณ วันที่ ๒๗ ตุลาคม พ.ศ. ๒๕๖๕



.....ผู้อำนวยการ

อัตรากำลังกลุ่มภารกิจการพยาบาล  
นางสาวอุทยา นาคเจริญ

กลุ่มงานการพยาบาลผู้ป่วยใน  
นางกฤษณา อ่ำคา (รก.)



งานการพยาบาลผู้ป่วยพิเศษ  
นางสาวเพ็ญพรรณ ชิตวร


1.นางณัฐณิชา อริยพันธ์พิทักษ์ (รอง)	12. นายจาตุรนต์ พุ่มเพชร
2. น.ส.กานติมา เสมอ่วม	13. น.ส สุภาภรณ์ ชาญสูงเนิน
3. น.ส พรธมนิภา เครือฟัก	14. นายกษิตินทร์ ตาคำ
4. น.ส ธนพร พรหมชนะ	15. นายวุฒิสิทธิ บุญศิริเจิดจำ
5. น.ส ณัฐพร ผิวม่วง	16. นางมณีนรัตน์ คงอยู่
6. น.ส กมลพรรณ โนรี	17. น.ส สมฤดี กลิ่นหอม
7. น.ส กังสดาร สร้อยมณีวรรณ	18. น.ส.อุทุมพร บุญมา
8. นายยศการ ชาญสูงเนิน	19. นางพัชนี กิจถาวร
9. นายอนุวัฒน์ ตุ่มสุวรรณ	20. น.ส.นกแก้ว อ่อนน้อย
10.นายฐิติกร สวัสดิ์รุ่ง	21. น.ส.วราภรณ์ เกื้อรัมย์
11. นายประสิทธิ์ บัวดอก	22. น.ส ธิดารัตน์ อิทธิจันทร์

งานการพยาบาลผู้ป่วยสูงอายุชาย  
นางสาวสุลินดา จันทระเสนา (รก.)

1.นางสมิตรา ทนศึก (รอง)	10.นายเกษมสันต์ โคตรทา
2. น.ส.อำภา เหมือนสุดใจ	11. นายชยกร แสสะสาร
3. นายสมบุรณ์ บุรี	12. นายสุระชัย สุขแสน
4. นายภาคภูมิ พาถิ	13. นายเอกรินทร์ ขุนทรง
5. น.ส วรธนวนัส ไทรชมพู	14. นายกัษฐพลิชฐ์ พิมพ์ทอง
6. น.ส.ปิยธิดา สุรินทร์ร์	15. นายธวัชชัย เรือนใจมั่น
7. น.ส รัชฎาภรณ์ สนุกพันธ์	16. นายธันวา นาโพธิ์
8. น.ส กรรติกา ใจมีภักดิ์	17.น.ส จิรพรรณ การันต์
9. นายอนุรัตน์ ศิริจันทร์วางษ์	

งานการพยาบาลผู้ป่วยจิตเวชทั่วไป  
นางสาวชนิดา ชาฎิโกฎ

1. นายชินรส โพธิจันทร์ (รอง)	12. นายสุริยงค์ โทมอญ
2. นายสมพงษ์ ตุ่มระหงส์	13. นางช่อฟ้า มิ่งขวัญ
3. น.ส ปาจารย์ จินตนาศิริกุล	14. นายกองศรี อินตะโคตร
4. น.ส แป้ง หมายไร่กลาง	15. นายอิทธิพัทธ์ พงษ์พันธ์
5. น.ส.สุกัญญา พรหมประเสริฐ	16. นายสุรชา ภัคเลิศกุล
6. น.ส กัญชกา กิตติโชติพันธ์	17. นายประพัฒน์ จ้องใหม่
7. น.ส สุพาวรรณ จันทร์ด่อน	18. นายจักรพงษ์ ไพรสินธุ์
8. นางพรินทร ปันสุภา	19.นายกิตติพงศ์ ชื่นชมวรรณ
9. น.ส ศิริพรรณ ธนันชัย	20.นายพิสิษฐ์ ขวัญเสื่อแซมทัด
10. นายอนุรักษ์ โอนอ่อน	21. นายณัฐนิช ชื่นจิตร์
11. น.ส กัญญาวีร์ โพธิ์เวช	22. นายอภิชาติ สีสั่ง

ประกาศใช้ ณ วันที่ ๒๗ ตุลาคม พ.ศ. ๒๕๖๕  
  
.....ผู้อำนวยการ

อัตรากำลังกลุ่มภารกิจการพยาบาล  
นางสาวอุทยา นาคเจริญ

กลุ่มงานการพยาบาลผู้ป่วยใน  
นางกฤษณา อ่ำคา (รก.)

งานการพยาบาลผู้ป่วยสุราและยาเสพติด 1  
นายธีระศักดิ์ อ่ำคา (รก.)


- |                              |                                  |
|------------------------------|----------------------------------|
| 1. นางสุภาวดี มีรักษา (รอง)  | 10. นายวิชัย หล้าธรรม            |
| 2. น.ส ชนัญญา เวชชะ          | 11. นายธนเดช เทียมเมือง          |
| 3. น.ส. อัจฉราภรณ์ เกตุเปรม  | 12. นายบงการ บัวก้านทอง          |
| 4. น.ส วรัญญา เจริญแสงเพชร   | 13. นายนพพล บัวดอก               |
| 5. น.ส ยูพาร์ตน์ อินทรีสังวร | 14. นายทศพล รูปสูง               |
| 6. น.ส รัชดาพร ศรีนอร์       | 15. นายบุญฤทธิ์ อริยะศิริวรคุปต์ |
| 7. น.ส ณิชฐณิชา ปวนตา        | 16. นายณรงควิทย์ สุขโต           |
| 8. น.ส.นภาพิพย์ คำชัย        | 17. นายภูมิมรพี ชัยฤทธิ์         |
| 9. นายภราดร อธิธิรัตน์นะโกมล | 18. น..ส. สาวิตรี รมโพธิ์ทอง     |

งานการพยาบาลผู้ป่วยสุราและยาเสพติด 2  
นางเพ็ญพุด คงพาณิชย์ตระกูล

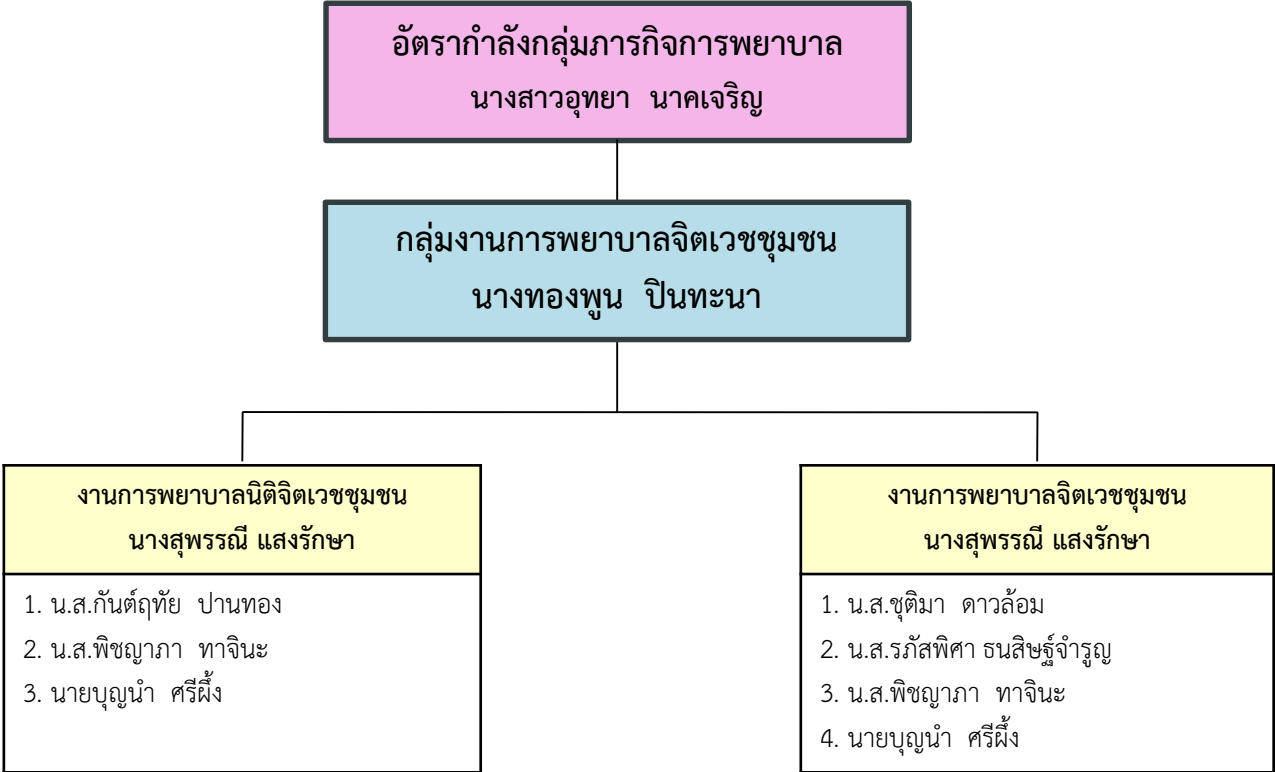
- |                             |                               |
|-----------------------------|-------------------------------|
| 1. นายชาติชาย ทนศึก (รอง)   | 10. นายองอาจ คล่องกิจ         |
| 2. นายธนพล เปี้ยวทุ่งน้อย   | 11. นายประเสริฐ มีศิริ        |
| 3. น.ส อัมภิกา เตื่อยจันทิก | 12. นายอำนาจ เอี้ยงรอด        |
| 4. น.ส ธัญญารัตน์ มีทา      | 13. นายพรชัย บุญเจริญรักษา    |
| 5. น.ส ศศิวิมล คงจะแย้ม     | 14. นายประเสริฐ เพ็ญนอก       |
| 6. น.ส จุฬานุช ต้นเสถียร    | 15. นายแสนไกร สมิตินันท์      |
| 7. น.ส วนิดา ดอมไธสง        | 16. นายนิวัฒน์ เลี้ยงรักษา    |
| 8. น.ส กนิษฐา สุวรรณ        | 17. นายณัฐพงษ์ อ่วมดีสุด      |
| 9. นายรัฐธรรมนุญ สุวรรณสายะ | 18. น.ส สุพญา สิงหระ (ธุรการ) |

งานการพยาบาลบำบัดพิเศษ  
นางสาวชนิดา ชาภิโกฏ


- |                                       |       |
|---------------------------------------|-------|
| 1. นางพรินทร ปิ่นสุภา                 |       |
| 2. น.ส.ศิริพรรณ ธนชัย                 |       |
| 3. นายชินโรส โพธิจันทร์               |       |
| 4. น.ส.กัญญาวีร์ โพธิ์เวช             |       |
| 5. นายอนุรักษ์ โอนอ่อน                |       |
| 6. น.ส.กัญญารัตน์ โคตรพัฒนรัฐประเสริฐ | (pt.) |
| 7. น.ส.สาธิตา หนูบางโก                | (pt.) |
| 8. น.ส.กมลวรรณ รูปทอง                 | (pt.) |
| 9. นางจันทกาญจน์ แก้วกาญจนาวรรณ       | (pt.) |
| 10. นายสุระศักดิ์ ทะขัด               | (pt.) |

ประกาศใช้ ณ วันที่ ๒๗ ตุลาคม พ.ศ. ๒๕๖๕  
  
.....ผู้อำนวยการ



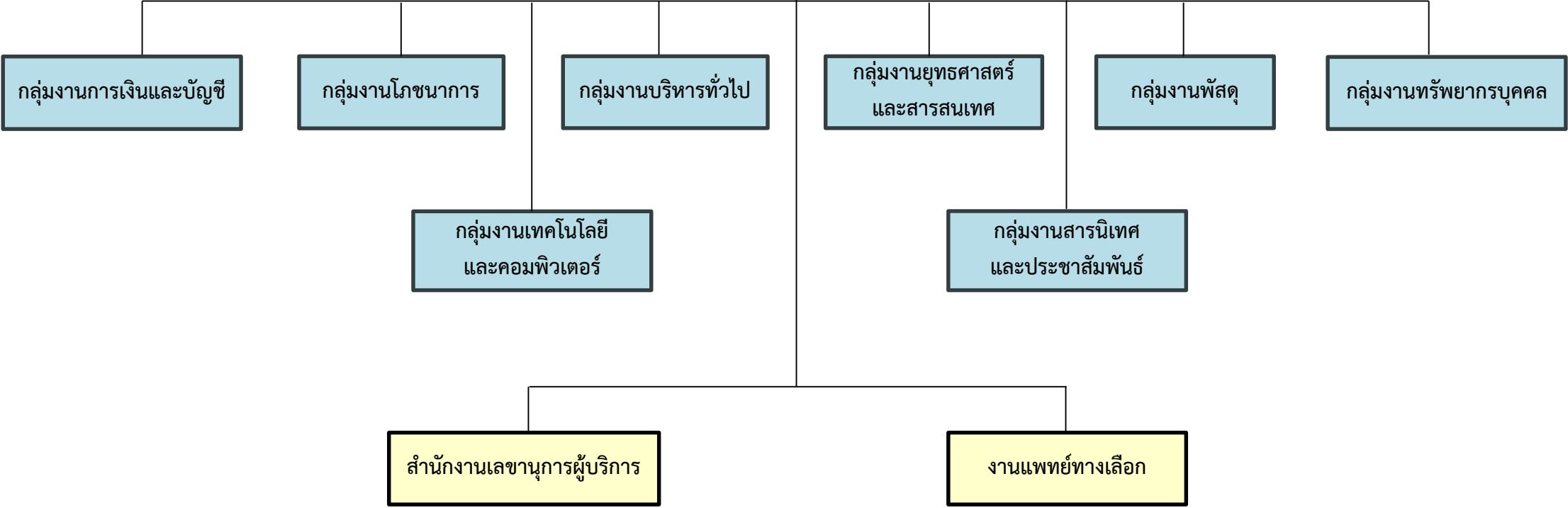


ประกาศใช้ ณ วันที่ ๒๗ ตุลาคม พ.ศ. ๒๕๖๕



.....ผู้อำนวยการ

โครงสร้างกลุ่มภารกิจอำนวยการ



ประกาศใช้ ณ วันที่ ๒๗ ตุลาคม พ.ศ. ๒๕๖๕



.....ผู้อำนวยการ

อัตรากำลังกลุ่มภารกิจอำนวยการ  
นางสาวปิยะรัตน์ เฉลิมสุขสันต์ (รก.)

กลุ่มงานการเงินและบัญชี  
นางสาวเพชรรุ้ง ปานบุญลือ (รก.)

งานการเงิน  
นางพิมพ์วัลลีย์ ทองจินดา (รอง)  
น.ส.ภิราวัน ผูกพันธ์  
นางนภาพร สุนทรเกตุ  
น.ส.จารุณีภา ควระชม

งานงบประมาณ/GFMIS  
นางสาวพวงรัตน์ จุลกะ  
น.ส.วรรณิตา ชินนาทศิริกุล

งานประกันสุขภาพ  
นางสาวชญาณี ขุนทรง  
น.ส.ชนิษฐา ทองใจ  
น.ส.ศรีสุรางค์ เจริญพงษ์  
น.ส.วรรณมน แก้วสระเสน  
น.ส.วรรณะกรานต์ อารัมภ์วิโรจน์  
น.ส.ชไมพร คำสุข

งานบัญชี  
นางสาวสุวิไลย์ คำเหลี่ยม  
น.ส.วลีรัตน์ จันทร์ผลช่วง  
น.ส.เบญจมินทร์ ปิ่นเอี่ยม

กลุ่มงานสารนิเทศและประชาสัมพันธ์  
นางศุภกร ปัญญา

งานวิชาการและโสตทัศนศึกษา  
น.ส.ปวีณา คณาธรรม  
นายศตวรรษ ทองศรี  
น.ส.ศิริขวัญ ดีสุข

งานประชาสัมพันธ์ด้านหน้า/โทรศัพท์  
นางสาวแก้วใจ ศรพรหมมาศ (รอง)  
นายสุวิทย์ คำเหลี่ยม  
น.ส.วราภรณ์ ร้อยแสง

กลุ่มงานพัสดุ  
นางกรชไม วสุธาวิจารณ์

งานบริหารสินทรัพย์  
นายปรัชญา ชมแดง  
นายปภักร เนียมสุภาพ  
น.ส.กชรัตน์ เกาเต๊ะ  
น.ส.พัชราพัชร เปี้ยท่งน้อย

งานจัดซื้อจัดจ้าง  
นายมานิช ชื่นชมวรรณ (รอง)  
น.ส.สุกัญญา รุ่งรัตน์  
น.ส.อุษา อนุพันธ์  
น.ส.สุภาวดี สุหัตถาพร

กลุ่มงานยุทธศาสตร์และสารสนเทศ  
นางสาวเบญจมาศ พุดมารา

- 1. น.ส.วิภากร สิทธิจันทร์ (รอง)
- 2. น.ส.อมรา พระพิมพ์
- 3. น.ส.ณัฐชญา สุวรรณศรี

งานแพทย์ทางเลือก  
นางสาวไพลดา อ้นพันธ์ (รก.)

งานแพทย์แผนไทย  
น.ส.ณัฐรี ชื่นชูจิตต์  
น.ส.บราซิโล สุขตะ  
งานแพทย์แผนตะวันออก  
น.ส.ไพลดา อ้นพันธ์  
งานแพทย์แผนจีน  
น.ส.ณชญาภา จิระสกุลไทย  
น.ส.ณัฐกานต์ อานอาษา  
งานธุรการ  
นายทศพร บุญรักษา

ประกาศใช้ ณ วันที่ ๒๗ ตุลาคม พ.ศ. ๒๕๖๕  
  
.....ผู้อำนวยการ

**อัตรากำลังกลุ่มภารกิจอำนวยการ**  
**นางสาวปิยะรัตน์ เฉลิมสุขสันต์ (รก.)**

**กลุ่มงานโภชนาการ**  
นางปราณี ยุทธารักษ์

<b>งานโภชนบำบัด/วิชาการ</b> นางสาวศุภลักษณ์ เม่นเผือก (รอง)	<b>งานโภชนบริการ</b> นางปราณี ยุทธารักษ์
น.ส.วรัญญา คำสอน	นายศักดิ์รัช ราชกิจจา นางศิริรัตน์ สร้อยเขียน

**กลุ่มงานเทคโนโลยีและคอมพิวเตอร์**  
นายสุรียา ลอยบัณฑิต

<b>งานเทคโนโลยีและระบบเครือข่าย</b> นางสาวจิรารัตน์ หงส์เวียงจันทร์ (รอง)	<b>งานคอมพิวเตอร์และบำรุงรักษา</b> นายสุรียา ลอยบัณฑิต
นางสาวทินประภา แสนชื่อ นายรัตนะ ปานดวง นางสาวจรีภรณ์ สดใส	นายจาตุรนต์ ฤทธิธรรมมาพร นายจิรพัฒน์ ชาวสำอางค์

**กลุ่มงานทรัพยากรบุคคล**  
นางสาวอรพิน สุพานโซ

<b>งานบริหารทรัพยากรบุคคล</b> นายอดิศักดิ์ ไอสถพรหมมา (รอง)	<b>งานพัฒนาทรัพยากรบุคคล</b> นายบุญฤทธิ์ พรหมรักษ์
นายสาโรจน์ สวัสดิ์โต นายปิยกร จิตตรานนท์	นางสาววิจิตรา เหลืองอ่อน

**กลุ่มงานบริหารทั่วไป**  
นายคตยา สุรินต์

<b>งานธุรการและศูนย์ข้อมูลข่าวสาร</b> นางสาวกนิษฐา วงษ์ชื่น	<b>งานซ่อมบำรุง</b> นายสถาพร ชโลธร	<b>งานอาคารสถานที่</b> นายสถาพร ชโลธร	<b>งานยานพาหนะ</b> นายวัศพล รักศรี (รอง)
1. นางวัลภา ภักดี 2. นายวิโรจน์ ศุภราช 3. น.ส.จิตาภา ภูพงษ์	1. นายชาติชาติ ญาติตาอิน 2. นายองอาจ จันทอง 3. นายไพศาล สุวรรณสายะ 4. นางจิตาภา มงคลขจิต	1. นายกฤตพัส ตาหล้า 2. นางฉวีวรรณ สุขเกษมราษฎร์	1. นายมนัส ไชแสง 2. นายธีรพล บุญธรรม 3. นายเอกชัย ขุนทรง 4. นายสมยศ นาโพธิ์ 5. นายกฤษดา คณาธรรม 6. นายปริญญา คณาธรรม 7. นายประยุทธ ทองศรี
		<b>งานซักฟอก</b> นางศรัฎิญา ศรีจันทร์	
		1. นายณรงค์ชัย ทองอยู่	

<b>สำนักงานเลขานุการผู้บริหาร</b>
1. น.ส.รัตนา ขวนชม 2. น.ส.กมนวรรณ แก้วสายปาน


ประกาศใช้ ณ วันที่ ๒๗ ตุลาคม พ.ศ. ๒๕๖๕



.....ผู้อำนวยการ



ประกาศใช้ ณ วันที่ ๒๗ ตุลาคม พ.ศ. ๒๕๖๕



.....ผู้อำนวยการ

อัตรากำลังกลุ่มภารกิจเครือข่าย  
นายแพทย์พูนพัฒน์ กมลวุฒิพงศ์

งานนิเทศและตรวจราชการ

- 1. น.ส.ปรัชญาพร ชาญณรงค์
- 2. น.ส.ภควี ประดับเพชรรัตน์
- 3. น.ส.อุดมลักษณ์ ไชยรัตน์
- 4. น.ส.ชุติมา ดาวล้อม \*\*


งานวิกฤตสุขภาพจิต

- 1. น.ส.ภควี ประดับเพชรรัตน์
- 2. น.ส.ปรัชญาพร ชาญณรงค์
- 3. น.ส.อุดมลักษณ์ ไชยรัตน์

งานพัฒนาเครือข่าย

- 1. น.ส.ปรัชญาพร ชาญณรงค์
- 2. น.ส.ภควี ประดับเพชรรัตน์
- 3. น.ส.อุดมลักษณ์ ไชยรัตน์

ประกาศใช้ ณ วันที่ ๒๗ ตุลาคม พ.ศ. ๒๕๖๕




.....ผู้อำนวยการ

โครงสร้างและอัตรากำลัง ศูนย์พัฒนาคุณภาพ  
นางสาวรภัศพิศา ธนสิทธิ์จำรูญ

- นางสาวสายอุบล สายละดาด
- นางสาวจิราภา เนื้อไม้
- นางสาวพจนารถ เกตุจอหอ

ประกาศใช้ ณ วันที่ ๒๗ ตุลาคม พ.ศ. ๒๕๖๕



.....ผู้อำนวยการ

# หน้าที่ความรับผิดชอบ



## บทบาทหน้าที่ความรับผิดชอบกลุ่มภารกิจพัฒนาสู่ความเป็นเลิศด้านนิติสุขภาพจิต

1. เป็นศูนย์กลางในการดำเนินงานตามนโยบายด้านนิติสุขภาพจิต
2. ขับเคลื่อนการดำเนินงานด้านนิติสุขภาพจิต ทั้งในและนอกสังกัดกระทรวงสาธารณสุข
3. พัฒนาระบบบริการนิติจิตเวชครอบคลุมทุกกลุ่มวัย ทั้งในและนอกกระทรวงสาธารณสุข
4. พัฒนาเครือข่ายนิติจิตเวชในระดับประเทศครอบคลุมทุกกลุ่มวัย ทั้งในและนอกกระทรวงสาธารณสุข
5. จัดทำฐานข้อมูลนิติจิตเวชระดับประเทศ
6. จัดทำข้อเสนอแนะเชิงนโยบายด้านนิติสุขภาพจิต
7. กำกับ ติดตาม ตัวชี้วัด การดำเนินงานนิติจิตเวช ระดับสถาบันฯ กรมสุขภาพจิต และกระทรวงสาธารณสุข
8. ขับเคลื่อนงานการพัฒนาการดูแลสุขภาพจิต และยาเสพติดในระบบยุติธรรม
9. รับผิดชอบพัฒนางานสุขภาพจิตและจิตเวชสำหรับผู้ต้องขังในเรือนจำ ภายใต้โครงการราชทัณฑ์ ปันสุข ทำความ ดี เพื่อชาติ ศาสน์ กษัตริย์
10. ร่วมพัฒนาหลักสูตรเวชศาสตร์ราชทัณฑ์ร่วมกับกรมควบคุมโรค

## บทบาทหน้าที่ความรับผิดชอบของคณาจารย์

### กลุ่มงานการแพทย์

1. ให้บริการตรวจ วินิจฉัย รักษา รวมถึงการให้บริการจิตบำบัดรายบุคคล รายกลุ่ม และครอบครัว บำบัดแก่ผู้ป่วยที่มารับบริการของสถาบันฯ และผู้ป่วยจิตเวชที่อยู่ในเขตพื้นที่รับผิดชอบ
2. ให้บริการทางการแพทย์ด้านนิติจิตเวช
3. ให้บริการทางการแพทย์ตามระบบส่งต่อ
4. ประสานงาน และเป็นที่ปรึกษา ด้านบริการสุขภาพจิตและจิตเวช ให้หน่วยงานอื่นๆที่เกี่ยวข้องทั้งภายใน และภายนอกสถาบันฯ
5. ให้การศึกษาอบรมแก่บุคลากร ด้านสาธารณสุข และผู้เกี่ยวข้องกับงานด้านเวชกรรม สาขาจิตเวช
6. ศึกษา ค้นคว้า วิจัย และเผยแพร่วิชาการทางการแพทย์
7. ร่วมมือในกระบวนการพัฒนาคุณภาพของสถาบันฯ
8. ปฏิบัติงานอื่นๆตามที่ได้รับมอบหมาย

บทบาทหน้าที่ความรับผิดชอบของกลุ่มภารกิจพัฒนาวิชาการและฝึกอบรม

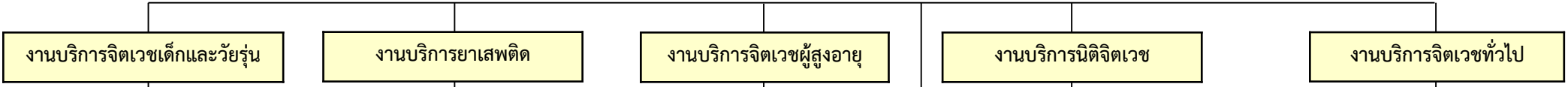
งานพัฒนาวิชาการ

- 1. สนับสนุนการพัฒนา งานวิจัย นวัตกรรม เทคโนโลยี ด้านนิติสุขภาพจิต
- 2. คลังความรู้ด้านนิติสุขภาพจิต
- 3. งานห้องสมุด
- 4. งานประชุมวิชาการนิติสุขภาพจิต

งานฝึกอบรม

- 1. พัฒนาบุคลากรสู่ความเชี่ยวชาญด้านนิติสุขภาพจิต
- 2. พัฒนาหลักสูตรด้านนิติสุขภาพจิต
- 3. พัฒนาบุคลากรด้านจิตเวชเฉพาะทาง
- 4. บริหารจัดการการฝึกอบรมด้านนิติสุขภาพจิตและจิตเวช
- 5. จัดทำทำเนียบผู้เชี่ยวชาญด้านนิติสุขภาพจิตและวิทยากรด้านนิติสุขภาพจิต
- 6. บริหารจัดการการศึกษาดูงานด้านนิติสุขภาพจิตและจิตเวช

# บทบาทหน้าที่ความรับผิดชอบของกลุ่มภารกิจบริการจิตเวชและสุขภาพจิต



## งานบริการจิตเวชเด็กและวัยรุ่น

1. ให้บริการตรวจวินิจฉัย บำบัด รักษา ส่งเสริมป้องกันและพัฒนาระบบบริการผู้ป่วยจิตเวชเด็กและวัยรุ่นทั้ง ผู้ป่วยนอก ผู้ป่วยใน ให้เกิดผลลัพธ์ที่มีประสิทธิภาพ มีคุณภาพ และได้รับความพึงพอใจ
2. กำหนดเป้าหมาย และตัวชี้วัดผลลัพธ์ของระบบบริการ รวมทั้งเก็บข้อมูล กำกับติดตาม และวิเคราะห์ผลการให้บริการผู้ป่วยจิตเวชเด็กและวัยรุ่นผ่านคณะกรรมการจิตเวชเด็กและวัยรุ่น
3. พัฒนาระบบฐานข้อมูลและส่งต่อประสานข้อมูลผู้ป่วยจิตเวชเด็กและวัยรุ่น ให้ได้รับการดูแลต่อเนื่องจนถึงชุมชน
4. พัฒนาการความรู้ด้านวิชาการ และทักษะทางวิชาชีพที่เกี่ยวข้องกับงานจิตเวชเด็กและวัยรุ่น
5. ให้ความร่วมมือกับงานนิติสุขภาพจิต และนิติจิตเวชในด้านต่าง ๆ
6. สนับสนุนองค์ความรู้การดูแลผู้ป่วยจิตเวชเด็กและวัยรุ่น ร่วมกับกลุ่มภารกิจเครือข่าย

## งานบริการยาเสพติด

1. ให้บริการตรวจวินิจฉัย บำบัด รักษา ส่งเสริมป้องกันและพัฒนาระบบบริการผู้ป่วยจิตเวชสารเสพติดทั้ง ผู้ป่วยนอก ผู้ป่วยใน ให้เกิดผลลัพธ์ที่มีประสิทธิภาพ มีคุณภาพ และได้รับความพึงพอใจ
2. กำหนดเป้าหมาย และตัวชี้วัดผลลัพธ์ของระบบบริการ รวมทั้งเก็บข้อมูล กำกับติดตาม และวิเคราะห์ผลการให้บริการผู้ป่วยจิตเวชสารเสพติดผ่านคณะกรรมการจิตเวชสูงอายุ
3. พัฒนาระบบฐานข้อมูลและส่งต่อประสานข้อมูลผู้ป่วยจิตเวชสารเสพติดให้ได้รับการดูแลต่อเนื่องจนถึงชุมชน
4. พัฒนาการความรู้ด้านวิชาการ และทักษะทางวิชาชีพที่เกี่ยวข้องกับงานจิตเวชสารเสพติด
5. ให้ความร่วมมือกับงานนิติสุขภาพจิต และนิติจิตเวชในด้านต่าง ๆ
6. สนับสนุนองค์ความรู้การดูแลผู้ป่วยจิตเวชสารเสพติด ร่วมกับกลุ่มภารกิจเครือข่าย

## งานบริการจิตเวชผู้สูงอายุ

1. ให้บริการตรวจวินิจฉัย บำบัด รักษา ส่งเสริมป้องกันและพัฒนาระบบบริการผู้ป่วยจิตเวชสูงอายุทั้ง ผู้ป่วยนอก ผู้ป่วยใน ให้เกิดผลลัพธ์ที่มีประสิทธิภาพ มีคุณภาพ และได้รับความพึงพอใจ
2. กำหนดเป้าหมาย และตัวชี้วัดผลลัพธ์ของระบบบริการ รวมทั้งเก็บข้อมูล กำกับติดตาม และวิเคราะห์ผลการให้บริการผู้ป่วยจิตเวชสูงอายุ ผ่านคณะกรรมการจิตเวชสูงอายุ
3. พัฒนาระบบฐานข้อมูลและส่งต่อประสานข้อมูลผู้ป่วยจิตเวชสูงอายุ ให้ได้รับการดูแลต่อเนื่องจนถึงชุมชน
4. พัฒนาการความรู้ด้านวิชาการ และทักษะทางวิชาชีพที่เกี่ยวข้องกับงานจิตเวชสูงอายุ
5. ให้ความร่วมมือกับงานนิติสุขภาพจิต และนิติจิตเวชในด้านต่าง ๆ
6. สนับสนุนองค์ความรู้การดูแลผู้ป่วยจิตเวชสูงอายุ ร่วมกับกลุ่มภารกิจเครือข่าย

## งานบริการนิติจิตเวช

1. ให้บริการผู้ป่วยนิติจิตเวชทั้งแบบผู้ป่วยนอก ผู้ป่วยใน และดูแลต่อเนื่องในชุมชน
2. พัฒนาระบบบริการนิติจิตเวชทั้งแบบผู้ป่วยนอก ผู้ป่วยใน และการดูแลต่อเนื่องในชุมชน
3. ติดตามการเปลี่ยนแปลงของผู้ป่วยนิติจิตเวชที่รับบริการ ทั้งแบบผู้ป่วยนอก ผู้ป่วยใน และดูแลต่อเนื่องในชุมชน
4. พัฒนาวิชาการ เทคโนโลยี และนวัตกรรมบริการด้านนิติจิตเวช
5. กำหนดเป้าหมายและตัวชี้วัด ผลลัพธ์ของบริการ รวมทั้งเก็บข้อมูล กำกับติดตาม และวิเคราะห์ผลการให้บริการผู้ป่วยนิติจิตเวช
6. นำองค์ความรู้ นวัตกรรม และเทคโนโลยีด้านนิติจิตเวชมาประยุกต์ใช้ในการปฏิบัติการพยาบาลให้มีคุณภาพอย่างต่อเนื่อง

## งานบริการจิตเวชทั่วไป

- บทบาทที่งานบริการโรคจิตเวชทั่วไป**
1. ให้บริการตรวจวินิจฉัย บำบัด รักษา พึ่งผู้ป่วยจิตเวช ทั้งผู้ป่วยนอก ผู้ป่วยใน ให้เกิดผลลัพธ์ที่มีประสิทธิภาพ มีคุณภาพ ตามมาตรฐานวิชาชีพ และได้รับความพึงพอใจ
  2. กำหนดเป้าหมาย และตัวชี้วัดผลลัพธ์ของระบบบริการ รวมทั้งเก็บข้อมูล กำกับติดตาม และวิเคราะห์ผลการให้บริการผู้ป่วยจิตเวชจากหน่วยบริการต่างๆ เพื่อพัฒนาคุณภาพการบริการ
  3. พัฒนาระบบฐานข้อมูลและส่งต่อประสานข้อมูลผู้ป่วยจิตเวชที่จำเป็นต้องได้รับการติดตามผ่านระบบบริการรับส่งต่อผู้ป่วย
  4. พัฒนาการความรู้ด้านวิชาการและทักษะทางวิชาชีพที่เกี่ยวข้องกับงานบริการผู้ป่วยจิตเวช
  5. ให้ความร่วมมือกับงานนิติสุขภาพจิตและนิติจิตเวชในด้านต่าง ๆ
- บทบาทที่งานบริการโรคจิตเภท/ซึมเศร้า**
1. ให้บริการตรวจวินิจฉัย บำบัด รักษา ส่งเสริมป้องกันและพัฒนาระบบบริการผู้ป่วยโรคจิตเภทและซึมเศร้า ทั้งผู้ป่วยนอก ผู้ป่วยใน ให้เกิดผลลัพธ์ที่มีประสิทธิภาพ มีคุณภาพ และได้รับความพึงพอใจ
  2. กำหนดเป้าหมายและตัวชี้วัด ผลลัพธ์ของระบบบริการ รวมทั้งเก็บข้อมูล กำกับ ติดตาม และวิเคราะห์ผลการให้บริการผู้ป่วยโรคจิตเภทและซึมเศร้าผ่านคณะกรรมการโรคจิตและซึมเศร้า
  3. พัฒนาระบบฐานข้อมูลและส่งต่อประสานข้อมูลผู้ป่วยโรคจิตเภทและซึมเศร้า ให้ได้รับการดูแลต่อเนื่องจนถึงชุมชน
  4. พัฒนาการความรู้ด้านวิชาการและทักษะทางวิชาชีพที่เกี่ยวข้องกับโรคจิตเภทและโรคซึมเศร้า
  5. ให้ความร่วมมือกับงานนิติสุขภาพจิต และนิติจิตเวชในด้านต่าง ๆ

## สำนักงานจิตเวชและสุขภาพจิต

1. ประสานงานและสร้างความร่วมมือระหว่างองค์กรวิชาในระบบบริการจิตเวช
2. บริหารจัดการข้อมูล/ตัวชี้วัด และรวบรวมผลงาน
3. สนับสนุนอำนวยการให้งานบริการและงานวิชาการในหน่วยงานต่าง ๆ ขับเคลื่อนได้อย่างมีประสิทธิภาพ
4. ให้ความร่วมมือกับงานนิติสุขภาพจิตและนิติจิตเวชในด้านต่าง ๆ

# บทบาทหน้าที่ความรับผิดชอบของคณาจารย์

## กลุ่มงานสังคมสงเคราะห์

1. กำกับดูแลการปฏิบัติงานสังคมสงเคราะห์ตามมาตรฐานวิชาชีพ สังคมสงเคราะห์จิตเวช และจรรยาบรรณของผู้ประกอบวิชาชีพ สังคมสงเคราะห์
2. ให้การวินิจฉัยทางสังคม จิตบำบัดรายบุคคลและรายกลุ่ม พื้นฟูสมรรถภาพทางสังคม การพิทักษ์สิทธิ์และการส่งเสริมป้องกัน สุขภาพจิตชุมชนแก่ผู้ป่วยจิตเวช นิติจิตเวช ครอบครัวและชุมชน
3. พัฒนาบุคลากรสังคมสงเคราะห์อย่างต่อเนื่องให้มีความพร้อม ในการปฏิบัติงานตามภารกิจหลักโดยยึดผู้ใช้บริการเป็น ศูนย์กลาง
4. ศึกษาวิจัย พัฒนาเทคโนโลยีทางด้านสังคมสงเคราะห์ สุขภาพจิตและนิตិสุขภาพจิตอย่างต่อเนื่อง
5. เป็นวิทยากรและที่ปรึกษาด้านวิชาการ สังคมสงเคราะห์ สุขภาพจิตและนิติสุขภาพจิตให้กับหน่วยงานอื่นๆที่เกี่ยวข้องทั้ง ภายในและภายนอกสถาบันฯ
6. ปฏิบัติงานอื่นๆตามที่ได้รับมอบหมาย

## กลุ่มงานทันตกรรม

1. ให้บริการตรวจวินิจฉัย รักษา พื้นฟูสภาพฟันและอวัยวะอื่นๆ ที่เกี่ยวข้องกับช่องปากและใบหน้าของผู้ป่วยจิตเวชและผู้ป่วยทั่วไป
2. ให้บริการบำบัดรักษาและฟื้นฟูสภาพทางทันตกรรมทั่วไป และ เฉพาะสาขา
3. ส่งเสริมทันตสุขภาพและทันตกรรมป้องกัน และทำการควบคุมการ ติดเชื้อในคลินิกทันตกรรม เตรียมเครื่องมือและวัสดุทันตกรรมให้ พร้อมปฏิบัติงาน รวมถึงบำรุงรักษาเครื่องมือและลงทะเบียน ทำ บัญชีวัสดุครุภัณฑ์
4. สนับสนุนงานทางทันตสุขภาพ
5. ให้คำปรึกษาแนะนำและป้องกันส่งเสริมทันตสุขภาพในช่องปาก ของผู้ป่วยจิตเวชและผู้ป่วยทั่วไป
6. ปฏิบัติงานอื่นๆตามที่ได้รับมอบหมาย

# บทบาทหน้าที่ความรับผิดชอบของคณาจารย์

## กลุ่มงานเภสัชกรรม

- 1. พัฒนาและดำเนินงานด้านการให้บริการจ่ายยาและส่งมอบยาตามมาตรฐานทางวิชาชีพเภสัชกรรมแก่ผู้ป่วยนอกและผู้ป่วยใน
- 2. พัฒนาและดำเนินการงานต่างๆ ให้เกิดความปลอดภัยด้านยาโดยดำเนินการตามหลักการบริหารทางเภสัชกรรม ได้แก่ การจัดการเหตุการณ์ไม่พึงประสงค์จากการใช้ยา ความคาดเคลื่อนทางยา งานค้นหาปัญหาจากการใช้ยา การจัดการยาที่มีความเสี่ยงสูง การประสานรายการยา การให้คำปรึกษาเรื่องยา
- 3. งานคัดเลือก จัดซื้อ จัดหาเวชภัณฑ์ยาและเวชภัณฑ์ที่มีใช้ยา
- 4. งานจัดเก็บ สำรอง และกระจายยาและเวชภัณฑ์ที่มีใช้ยา
- 5. งานเภสัชสารสนเทศ บริการให้ข้อมูลข่าวสารและตอบคำถามด้านยา
- 6. ปฏิบัติงานอื่น ๆ ตามที่ได้รับมอบหมาย

## กลุ่มงานจิตวิทยา

- 1. กำกับดูแลและพัฒนาการปฏิบัติงานของนักจิตวิทยาคลินิก ให้เป็นไปตามมาตรฐานและจรรยาบรรณของนักจิตวิทยาคลินิก
  - 1.1 การตรวจวินิจฉัยทางจิตวิทยาคลินิกด้วยเครื่องมือทดสอบทางจิตวิทยาคลินิกแก่ผู้ป่วยนิติจิตเวชและผู้ป่วยจิตเวชทั่วไป
  - 1.2 การบำบัดรักษาทางจิตวิทยาแก่ผู้ป่วยในและผู้ป่วยนอกด้วยวิธีจิตบำบัด พฤติกรรมบำบัด ทั้งรายบุคคลและรายกลุ่ม
  - 1.3 ให้การส่งเสริมสุขภาพจิตชุมชนและป้องกันปัญหาโดยการเผยแพร่ความรู้ด้านจิตวิทยา จิตเวช สุขภาพจิต และนิติจิตเวช
- 2. ส่งเสริมและพัฒนา นักจิตวิทยาคลินิก ให้เป็นผู้เชี่ยวชาญทางด้านจิตวิทยาในงานนิติจิตเวช
- 3. ประสานและเป็นที่ปรึกษาและฝึกอบรมทางด้านนิติจิตวิทยา และจิตวิทยาคลินิกสุขภาพจิต
- 4. ศึกษาวิจัย และพัฒนาเทคโนโลยีทางด้านนิติจิตวิทยาคลินิก และอาชญาวิทยา เพื่อตอบสนองความต้องการของผู้ใช้บริการ
- 5. เป็นวิทยากรและที่ปรึกษาด้านวิชาการ เช่น การเจรจาต่อรอง ฯลฯ
- 6. ปฏิบัติงานอื่นๆตามที่ได้รับมอบหมาย

## กลุ่มงานฟื้นฟูสมรรถภาพ

- 1. ให้การส่งเสริม ป้องกัน บำบัดและฟื้นฟูสมรรถภาพ ทางกิจกรรมบำบัด กายภาพบำบัด และแก้ไขการพูดในผู้รับบริการด้านสุขภาพจิตและจิตเวช นิติจิตเวช และสารเสพติด รวมทั้งผู้บริการระบบกระดูกและกล้ามเนื้อและระบบประสาท ทุกกลุ่มวัย ทั้งแบบผู้ป่วยใน ผู้ป่วยนอกและในชุมชน
- 2. เป็นที่ปรึกษาและฝึกอบรมทางวิชาการด้านกิจกรรมบำบัด กายภาพบำบัด และแก้ไขการพูด แก่นักศึกษาและบุคลากรทางการแพทย์ที่เกี่ยวข้อง
- 3. ศึกษา วิจัย และพัฒนาเทคโนโลยีทางด้านกิจกรรมบำบัด กายภาพบำบัด และแก้ไขการพูด
- 4. ปฏิบัติงานอื่น ๆ ตามที่ได้รับมอบหมาย

## บทบาทหน้าที่ความรับผิดชอบของกลุ่มภารกิจบริการจิตเวชและสุขภาพจิต

### กลุ่มงานรังสีวิทยาและเทคนิคการแพทย์

- ให้บริการตรวจทางด้านรังสีวินิจฉัยทั่วไปแก่ผู้ป่วยในและผู้ป่วยนอกของสถาบัน ฯ โดยให้รังสีวินิจฉัยที่ถูกต้องได้มาตรฐานตามหลักวิชาชีพ
- ให้บริการตรวจวิเคราะห์ทางห้องปฏิบัติการด้วยความถูกต้อง รวดเร็วได้มาตรฐาน ตามหลักวิชาชีพ ควบคุมดูแลประสานงานกับหน่วยงานภายนอกในเรื่องการจัดเก็บ และส่งสิ่งส่งตรวจพร้อมกับรายงานผลการตรวจทุกประเภทให้คำปรึกษาข้อมูล ข่าวสารทางด้านวิทยาศาสตร์การแพทย์แก่ผู้รับ บริการให้บริการตรวจคลื่นไฟฟ้าหัวใจ (ECG)

### กลุ่มงานเวชระเบียนและสถิติ

1. สนับสนุนและให้บริการเวชระเบียนกับผู้ใช้บริการและหน่วยงานที่เกี่ยวข้อง
2. ประสานความร่วมมือด้านการพัฒนาระบบเวชระเบียนให้มีคุณภาพมาตรฐาน
3. รวบรวม วิเคราะห์ และรายงานข้อมูลสถิติ ผู้มารับบริการที่สอดคล้องกับทิศทางการนโยบาย เสนอต่อผู้บริหาร และหน่วยงานที่เกี่ยวข้อง
4. ดูแลควบคุมความมั่นคงปลอดภัยด้านระบบงานเวชระเบียนให้เป็นไปตามมาตรฐานข้อกำหนด
5. สนับสนุน และเื้ออำนวยการพัฒนาระบบฐานข้อมูล/ชุดข้อมูลที่สำคัญ (Data Set) เพื่อการขับเคลื่อนงานนโยบาย ยุทธศาสตร์ของสถาบัน และหน่วยงาน
6. ประสานความร่วมมือกับเครือข่ายด้านระบบเทคโนโลยีสารสนเทศ ทั้งภายนอกและภายใน
7. ปฏิบัติงานอื่น ๆ ตามที่ได้รับมอบหมาย

# บทบาทหน้าที่ความรับผิดชอบของกลุ่มภารกิจการพยาบาล

## งานบริหารกลุ่มภารกิจการพยาบาล

ให้บริการผู้ป่วยนอกจิตเวชยุ่งยากซับซ้อนทุกกลุ่มวัยผู้ป่วยนิติจิตเวช และที่รับส่งต่อใน รายที่ยุ่งยากซับซ้อน จากเขตสุขภาพที่ 5 และ 7 เขตของกรุงเทพมหานคร ทั้งในและนอกเวลาราชการ ตลอด 24 ชั่วโมง

• จัดบุคลากรทางการพยาบาลให้สอดคล้องกับระบบบริการพยาบาล และความต้องการของผู้รับบริการ เพื่อให้การพยาบาลมีคุณภาพและมาตรฐานวิชาชีพ

1. จัดระบบการคัดกรอง ประเมิน วินิจฉัยภาวะเสี่ยง คัดกรองและวางแผนช่วยเหลือผู้ป่วย อย่างเป็นองค์รวม มีคุณภาพตามมาตรฐานวิชาชีพ
2. จัดระบบการบริการผู้ป่วยตามกระบวนการนิติสุขภาพจิต บริการตามกลุ่มวัย ตามการ จำแนกประเภทรวมทั้งผู้ป่วยที่มีปัญหายุ่งยากซับซ้อนให้ปลอดภัยจากภาวะคุกคามได้รับการ ดูแลที่ถูกต้องเหมาะสม
3. ร่วมกำหนดแผนการดูแลผู้ป่วย ครอบครัว ชุมชนกับทีมสหวิชาชีพ
4. จัดระบบเฝ้าระวัง คัดกรองและดูแลการติดเชื้อในผู้มารับบริการและบุคลากร
5. จัดระบบการจัดการกับความเสี่ยงทางด้านคลินิกตามมาตรฐานเพื่อให้เกิดความปลอดภัย แก่ผู้ป่วยและผู้รับบริการ
6. จัดระบบบริหารความเสี่ยงการจัดการแก้ไขอุบัติการณ์ความเสี่ยงทุกด้านที่เกิดขึ้นเพื่อให้เกิด ความปลอดภัยกับบุคลากรและผู้รับบริการ
7. จัดระบบเฝ้าระวังอาการแทรกซ้อนจากยากลุ่มเสี่ยงและการบริหารจัดการยาเพื่อให้ ปลอดภัยแก่ผู้ป่วย

• ให้การศึกษา ร่วมตัดสินใจร่วมกับสหวิชาชีพเพื่อ แก้ไขปัญหาของผู้รับบริการ

• รวบรวมสถิติ ข้อมูลผลลัพธ์การบริการ นำมาวิเคราะห์ วางแผน ปรับปรุงระบบการให้บริการ

• จัดทำระบบข้อมูลเวชระเบียนที่เกี่ยวข้องพร้อมตรวจสอบวิเคราะห์ศึกษาบันทึกรายงานต่างๆเพื่อพัฒนา

คุณภาพการพยาบาลให้ตอบสนองต่อวัตถุประสงค์และเป้าหมายของการพยาบาล

• ส่งเสริมให้มีการจัดทำ และปรับปรุงแนวปฏิบัติทางการพยาบาลอย่างต่อเนื่อง

• ประสานความร่วมมือกับสหวิชาชีพ เพื่อตอบสนองความต้องการด้านสุขภาพของผู้รับบริการ

• ร่วมจัดโครงการและบริการเชิงรุก เพื่อสร้างเสริมสุขภาพแก่ผู้รับบริการและประชาชน

• ศึกษาวิจัย พัฒนานวัตกรรมทางการพยาบาล

## งานธุรการกลุ่มภารกิจการพยาบาล

1. ให้การพยาบาลผู้ป่วยในนิติจิตเวช จิตเวชทั่วไป และผู้ป่วยสารเสพติดจิตเวชครอบคลุมทุกกลุ่มวัย ทั้งแบบสามัญและพิเศษ
2. ให้บริการพยาบาลบำบัดพิเศษ ได้แก่ ECT และ TMS สำหรับ ผู้ป่วยนิติจิตเวช ผู้ป่วยจิตเวชทั่วไป และผู้ป่วยสารเสพติดจิตเวช
3. วางแผนและจัดสรรทรัพยากรอุปกรณ์การแพทย์ เวชภัณฑ์ เพื่อ การบริการพยาบาลที่มีคุณภาพ
4. ออกแบบพัฒนาระบบบริการการพยาบาลสำหรับผู้ป่วยในและ ระบบบริการพยาบาลในการบำบัดพิเศษ
5. พัฒนาเทคโนโลยี วิชาการ และนวัตกรรมการพยาบาลบริการ ผู้ป่วยและบริการบำบัดพิเศษ
6. พัฒนาคุณภาพบริการพยาบาลตามมาตรฐานคุณภาพ มาตรฐาน การพยาบาลจิตเวช มาตรฐานวิชาชีพอย่างต่อเนื่อง
7. ร่วมกับทีมบริหารความเสี่ยง จัดการแก้ไขและการเฝ้าระวัง อุบัติการณ์ความเสี่ยงเพื่อให้เกิดความปลอดภัยทั้งบุคลากรและ ผู้รับบริการ
8. รวบรวมข้อมูลสถิติ ผลลัพธ์การบริการ นำมาวิเคราะห์ แลกเปลี่ยนเรียนรู้ วางแผน ปรับปรุงต่อเนื่อง
9. ประสานงานกับทีมสหวิชาชีพในการพัฒนาระบบบริการคุณภาพ



# บทบาทหน้าที่ความรับผิดชอบของกลุ่มภารกิจการพยาบาล

## กลุ่มงานวิจัยและพัฒนาทางการพยาบาลจิตเวช

1. วิเคราะห์ความต้องการและจัดทำแผนงานวิจัยทางการพยาบาลนิติจิตเวช จิตเวชและสุขภาพจิต ที่สอดคล้องกับนโยบายของสถาบัน
2. วิจัยและพัฒนาด้านการพยาบาลนิติจิตเวช จิตเวชและสุขภาพจิต
3. นำผลการวิจัยและนวัตกรรมด้านการพยาบาลนิติจิตเวช จิตเวชและสุขภาพจิต ไปประยุกต์ใช้ในการปฏิบัติการพยาบาล และปฏิบัติหน้าที่อื่นที่เกี่ยวข้อง
4. พัฒนาและเสริมสร้างสมรรถนะการทำวิจัยและผลงานวิชาการอื่นๆ รวมทั้งการนำเสนอผลงานด้านการพยาบาลนิติจิตเวช จิตเวชและสุขภาพจิตให้กับบุคลากรพยาบาล
5. สนับสนุนแหล่งค้นคว้าทางวิชาการให้กับบุคลากรพยาบาล
6. สนับสนุน/จัดหาแหล่งทุนในการทำวิจัยทางการพยาบาล
7. ให้คำปรึกษาเกี่ยวกับการทำวิจัยและผลงานวิชาการอื่นๆ
8. พัฒนาหลักสูตรด้านการพยาบาลนิติจิตเวช จิตเวชและสุขภาพจิตสำหรับบุคลากรพยาบาลทั้งในและนอกสังกัดกรมสุขภาพจิต
9. พัฒนาหลักสูตรและจัดอบรมด้านการดูแลผู้ป่วยนิติจิตเวช จิตเวชและสุขภาพจิตสำหรับผู้ช่วยเหลือคนไข้และเจ้าหน้าที่ทั้งในฝ่ายการพยาบาลและหน่วยงานอื่นๆ

## กลุ่มงานการพยาบาลจิตเวชชุมชน

1. ให้บริการพยาบาลจิตเวชชุมชนสำหรับผู้ป่วยนิติจิตเวชและจิตเวชทั่วไป ตั้งแต่แรกรับจนกระทั่งจำหน่าย และดูแลต่อเนื่องในชุมชน ในเขตพื้นที่รับผิดชอบเขตสุขภาพที่ 5 (8 จังหวัด) และในกรุงเทพมหานคร 7 เขต
2. เตรียมความพร้อมครอบครัวและชุมชนสำหรับผู้ป่วยในนิติจิตเวชและจิตเวชทั่วไป เพื่อให้มีความพร้อมก่อนจำหน่าย และป้องกันการก่อคดีซ้ำหรือกลับมารักษาช้า
3. เตรียมความพร้อมครอบครัวและชุมชนสำหรับผู้ป่วยนอกนิติจิตเวชและจิตเวชในรายที่มีปัญหายุ่งยากซับซ้อน เพื่อให้ผู้ป่วยอยู่ในชุมชนได้
4. ประสานและช่วยเหลือเครือข่ายในการนำผู้ป่วยรายที่มีปัญหายุ่งยากซับซ้อนเข้าสู่กระบวนการรักษา
5. ประสานและส่งต่อข้อมูลผู้ป่วย พัฒนาระบบการติดตามดูแลต่อเนื่อง เพื่อป้องกันการป่วยซ้ำ
6. ติดตามเยี่ยมบ้านผู้ป่วยรายที่มีปัญหายุ่งยากซับซ้อน (Home Health Care)
7. สนับสนุนและเสริมพลังให้เครือข่ายสามารถส่งเสริมให้ประชาชนทั่วไปมีสุขภาพจิตดี
8. ร่วมเป็นทีมปฏิบัติการณีเกิดภาวะวิกฤตสุขภาพจิต
9. วิจัยและพัฒนานวัตกรรมทางพยาบาลจิตเวชชุมชนสำหรับผู้ป่วยนิติจิตเวชและจิตเวชทั่วไป
10. จัดทำฐานข้อมูลผู้ป่วยจิตเวชและนิติจิตเวช ในเขตสุขภาพที่ 5

# บทบาทหน้าที่ความรับผิดชอบของกลุ่มภารกิจการพยาบาล

งานการพยาบาลป้องกันควบคุม  
การติดเชื้อและจ่ายกลาง

## กลุ่มงานการพยาบาลผู้ป่วยนอก

ให้บริการผู้ป่วยนอกจิตเวชยุ่งยากซับซ้อนทุกกลุ่มวัยผู้ป่วยนิติจิตเวช และที่รับส่งต่อในรายที่ยุ่งยากซับซ้อน จากเขตสุขภาพที่ 5 และ 7 เขตของกรุงเทพมหานคร ทั้งในและนอกเวลาราชการ ตลอด 24 ชั่วโมง

จัดบุคลากรทางการพยาบาลให้สอดคล้องกับระบบบริการพยาบาล และความต้องการของผู้รับบริการ เพื่อให้การพยาบาลมีคุณภาพและมาตรฐานวิชาชีพ

1. จัดระบบการคัดกรอง ประเมิน วินิจฉัยภาวะเสี่ยง คาดการณ์และวางแผนช่วยเหลือผู้ป่วยอย่างเป็นองค์รวม มีคุณภาพตามมาตรฐานวิชาชีพ
2. จัดระบบการบริการผู้ป่วยตามกระบวนการนิติสุขภาพจิต บริการตามกลุ่มวัย ตามการจำแนกประเภทรวมทั้งผู้ป่วยที่มีปัญหายุ่งยากซับซ้อนให้ปลอดภัยจากภาวะคุกคามได้รับบริการดูแลที่ถูกต้องเหมาะสม
3. ร่วมกำหนดแผนการดูแลผู้ป่วย ครอบครัว ชุมชนกับทีมสหวิชาชีพ
4. จัดระบบเฝ้าระวัง คัดกรองและดูแลการติดเชื้อในผู้มารับบริการและบุคลากร
5. จัดระบบการจัดการกับความเสี่ยงทางด้านคลินิกตามมาตรฐานเพื่อให้เกิดความปลอดภัยแก่ผู้ป่วยและผู้รับบริการ
6. จัดระบบบริหารความเสี่ยงการจัดการแก้ไขอุบัติการณ์ความเสี่ยงทุกด้านที่เกิดขึ้นเพื่อให้เกิดความปลอดภัยกับบุคลากรและผู้รับบริการ
7. จัดระบบเฝ้าระวังอาการแทรกซ้อนจากยากลุ่มเสี่ยงและการบริหารจัดการยาเพื่อให้เกิดความปลอดภัยแก่ผู้ป่วย

• ให้การศึกษา ร่วมตัดสินใจร่วมกับสหวิชาชีพเพื่อ แก้ไขปัญหาของผู้รับบริการ

• รวบรวมสถิติ ข้อมูลผลลัพธ์การบริการ นำมาวิเคราะห์ วางแผน ปรับปรุงระบบการให้บริการ

• จัดทำระบบข้อมูลเวชระเบียนที่เกี่ยวข้องพร้อมตรวจสอบวิเคราะห์ศึกษาบันทึกรายงานต่างๆเพื่อพัฒนา

คุณภาพการพยาบาลให้ตอบสนองต่อวัตถุประสงค์และเป้าหมายของการพยาบาล

• ส่งเสริมให้มีการจัดทำ และปรับปรุงแนวปฏิบัติทางการพยาบาลอย่างต่อเนื่อง

• ประสานความร่วมมือกับสหวิชาชีพ เพื่อตอบสนองความต้องการด้านสุขภาพของผู้รับบริการ

• ร่วมจัดโครงการและบริการเชิงรุก เพื่อสร้างเสริมสุขภาพแก่ผู้รับบริการและประชาชน

• ศึกษาวิจัย พัฒนานวัตกรรมทางการพยาบาล

## กลุ่มงานการพยาบาลผู้ป่วยใน

1. ให้การพยาบาลผู้ป่วยในนิติจิตเวช จิตเวชทั่วไป และผู้ป่วยสารเสพติดจิตเวชครอบคลุมทุกกลุ่มวัย ทั้งแบบสามัญและพิเศษ
2. ให้บริการพยาบาลบำบัดพิเศษ ได้แก่ ECT และ TMS สำหรับผู้ป่วยนิติจิตเวช ผู้ป่วยจิตเวชทั่วไป และผู้ป่วยสารเสพติดจิตเวช
3. วางแผนและจัดสรรทรัพยากรอุปกรณ์การแพทย์ เวชภัณฑ์ เพื่อการบริการพยาบาลที่มีคุณภาพ
4. ออกแบบพัฒนาระบบบริการการพยาบาลสำหรับผู้ป่วยในและระบบบริการพยาบาลในการบำบัดพิเศษ
5. พัฒนาเทคโนโลยี วิชาการ และนวัตกรรมบริการพยาบาลบริการผู้ป่วยและบริการบำบัดพิเศษ
6. พัฒนาคุณภาพบริการพยาบาลตามมาตรฐานคุณภาพ มาตรฐานการพยาบาลจิตเวช มาตรฐานวิชาชีพอย่างต่อเนื่อง
7. ร่วมกับทีมบริหารความเสี่ยง จัดการแก้ไขและการเฝ้าระวังอุบัติการณ์ความเสี่ยงเพื่อให้เกิดความปลอดภัยทั้งบุคลากรและผู้รับบริการ
8. รวบรวมข้อมูลสถิติ ผลลัพธ์การบริการ นำมาวิเคราะห์ แลกเปลี่ยนเรียนรู้ วางแผน ปรับปรุงต่อเนื่อง
9. ประสานงานกับทีมสหวิชาชีพในการพัฒนาระบบบริการคุณภาพ

# บทบาทหน้าที่ความรับผิดชอบกลุ่มภารกิจการพยาบาล

## กลุ่มงานการพยาบาลผู้ป่วยนอก

### งานการพยาบาลผู้ป่วยนอก

ให้บริการผู้ป่วยจิตเวชยุ่งยากซับซ้อนทุกกลุ่มวัยผู้ป่วยนิติจิตเวช และที่รับส่งต่อในรายที่ยุ่งยากซับซ้อน จากเขตสุขภาพที่ 5 และ 7เขตของกรุงเทพมหานคร ทั้งในและนอกเวลาราชการ ตลอด 24 ชั่วโมง

•จัดบุคลากรทางการพยาบาลให้สอดคล้องกับระบบบริการพยาบาล และความต้องการของผู้รับบริการ เพื่อให้การพยาบาลมีคุณภาพและมาตรฐานวิชาชีพ

- 1.จัดระบบการคัดกรอง ประเมิน วินิจฉัยภาวะเสี่ยง คาดการณ์และวางแผนช่วยเหลือผู้ป่วยอย่างเป็นองค์รวม มีคุณภาพตามมาตรฐานวิชาชีพ
- 2.จัดระบบการบริการผู้ป่วยตามกระบวนการนิติสุขภาพจิต บริการตามกลุ่มวัย ตามการจำแนกประเภทรวมทั้งผู้ป่วยที่มีปัญหายุ่งยากซับซ้อนให้ปลอดภัยจากภาวะคุกคามได้รับการดูแลที่ถูกต้องเหมาะสม
- 3.ร่วมกำหนดแผนการดูแลผู้ป่วย ครอบครัว ชุมชนกับทีมสหวิชาชีพ
- 4.จัดระบบเฝ้าระวัง คัดกรองและดูแลการติดเชื้อในผู้มารับบริการและบุคลากร
- 5.จัดระบบการจัดการกับความเสียหายทางด้านคลินิกตามมาตรฐานเพื่อให้เกิดความปลอดภัยแก่ผู้ป่วยและผู้รับบริการ
- 6.จัดระบบบริหารความเสี่ยงการจัดการแก้ไขอุบัติการณ์ความเสี่ยงทุกด้านที่เกิดขึ้นเพื่อให้เกิดความปลอดภัยกับบุคลากรและผู้รับบริการ
- 7.จัดระบบเฝ้าระวังอาการแทรกซ้อนจากยากลุ่มเสี่ยงและการบริหารจัดการยาเพื่อให้อปลอดภัยแก่ผู้ป่วย

•ให้การปรึกษา ร่วมตัดสินใจร่วมกับสหวิชาชีพเพื่อ แก้ไขปัญหาของผู้รับบริการ

•รวบรวมสถิติ ข้อมูลผลลัพธ์การบริการ นำมาวิเคราะห์ วางแผน ปรับปรุงระบบการให้บริการ

•จัดทำระบบข้อมูลเวชระเบียนที่เกี่ยวข้องพร้อมตรวจสอบวิเคราะห์ศึกษาบันทึกรายงานต่างๆเพื่อพัฒนาคุณภาพการพยาบาลให้ตอบสนองต่อวัตถุประสงค์และเป้าหมายของการพยาบาล

•ส่งเสริมให้มีการจัดทำ และปรับปรุงแนวปฏิบัติทางการพยาบาลอย่างต่อเนื่อง

•ประสานความร่วมมือกับสหวิชาชีพ เพื่อตอบสนองความต้องการด้านสุขภาพของผู้รับบริการ

•ร่วมจัดโครงการและบริการเชิงรุก เพื่อสร้างเสริมสุขภาพแก่ผู้รับบริการและประชาชน

•ศึกษาวิจัย พัฒนานวัตกรรมทางการพยาบาล

### งานการพยาบาลผู้ป่วยจิตเวชฉุกเฉิน

ให้บริการจิตเวชฉุกเฉิน มีแพทย์เวรประจำตลอด 24 ชั่วโมง บริการช่องทางด่วนสำหรับผู้ป่วยที่อยู่ในภาวะเสี่ยง เช่น ผู้ป่วยเสี่ยงต่อการลอบหนี เสี่ยงต่อการทำร้ายตนเอง ทำร้ายผู้อื่น ผู้ป่วยจิตเวชที่มีภาวะแทรกซ้อนทางกาย ผู้ป่วยนิติจิตเวชที่มีคดีอาญาและคดีแพ่ง จัดให้มีห้องสังเกตอาการ และช่องบริการทางด่วน เพื่อให้ได้รับการตรวจรักษาที่รวดเร็ว ปลอดภัย โดย

1. มีการจัดระบบการคัดกรองเฉพาะราย
2. มีระบบการช่วยเหลือผู้ป่วยจิตเวชฉุกเฉินภายในเวลาที่กำหนด
3. กำหนดระยะเวลาการส่งผู้ป่วยเข้าหอผู้ป่วยวิกฤติที่กำหนด
4. การเตรียมความพร้อมและการประสานงานกรณีต้องการส่งต่อและพัฒนาระบบการส่งต่อผู้ป่วยทาง โทรศัพท์

### งานการพยาบาลรับส่งต่อ (Refer)

- 1.ประสานการส่งต่อผู้ป่วยจากหน่วยงานบริการในเขตสุขภาพที่ 5 และเขตรับผิดชอบใน กทม. ทั้ง Refer in, Refer out, Refer back
2. ประสานติดตามผู้ป่วย Refer out
- 3.พัฒนาระบบการส่งต่อร่วมกับงานจิตเวชชุมชน กลุ่มภารกิจพัฒนาเครือข่าย และสหวิชาชีพ
4. พัฒนาฐานข้อมูล ระบบข้อมูล และสารสนเทศการส่งต่อ
5. แลกเปลี่ยนเรียนรู้รวบรวมสถิติ ข้อมูลผลลัพธ์วิเคราะห์ข้อมูลการส่งต่อ ปัญหา อุปสรรค และให้ข้อเสนอต่อผู้บริหารและทีม
6. ร่วมประชุมชี้แจงระบบการส่งต่อเขตบริการสุขภาพที่ 5 และเขต กทม. ที่รับผิดชอบ
- 7.นำเสนอผลการวิเคราะห์ Refer ในที่ประชุม PCT, เครือข่าย, บริหารอย่างน้อย ทุก 3 เดือน

# บทบาทหน้าที่ความรับผิดชอบของกลุ่มภารกิจการพยาบาล

## กลุ่มงานการพยาบาลผู้ป่วยใน

### งานการพยาบาลผู้ป่วยพิเศษ

- 1 ให้บริการพยาบาลผู้ป่วยจิตเวชชาย ทั้งผู้ป่วยวิกฤติ ไม่วิกฤติจิตเวช
2. ให้บริการผู้ป่วยสุรา และ สารเสพติดและจิตเวช พรบ. ผู้ป่วยนิติจิตเวชหญิงมีประกันตัว ตั้งแต่แรกรับ จนถึงจำหน่าย
- 3.บริการบำบัดทางการแพทย์ สนับสนุนการรักษา และฟื้นฟูสมรรถภาพ จนกระทั่งอาการทางจิตทุเลา และสามารถกลับไปใช้ชีวิตอยู่ในสังคมได้อย่างมีความสุข
- 4.ประสานทีม สหวิชาชีพ เพื่อวางแผนและการดูแลผู้ป่วยตามแผนการรักษา
- 5.แลกเปลี่ยนเรียนรู้ รวบรวมข้อมูลวิเคราะห์ และ นำเสนอข้อมูล เพื่อการรักษาพยาบาลต่อเนื่อง ตาม กระบวนการดูแล ตั้งแต่รับใหม่ จนจำหน่าย
- 6.ประเมินผลลัพธ์การพยาบาล และนำเสนอ
7. พัฒนาคุณภาพบริการ และวิชาการที่เกี่ยวข้องกับการบริการผู้ป่วยชาย

### งานการพยาบาลผู้ป่วยนิติจิตเวช

- งานพยาบาลผู้ป่วยนิติจิตเวชชายสามัญ เป็นหน่วยงานที่ให้บริการพยาบาลผู้ป่วยในนิติจิตเวช ตั้งแต่แรก รับจนถึงจำหน่ายมีจำนวนเตียงสำหรับการให้บริการ 20 เตียง หน้าที่ความรับผิดชอบ ดังนี้
1. วินิจฉัยทางนิติจิตเวชร่วมกับทีมสหวิชาชีพนิติจิตเวช โดยทำการวินิจฉัยผู้ป่วยนิติจิตเวชร่วมกับทีมสหวิชาชีพนิติจิตเวช โดยการรวบรวมข้อมูลของผู้ป่วยจากการสังเกต สัมภาษณ์ ตรวจสอบสภาพจิต สภาพร่างกาย สร้างสัมพันธภาพกับผู้ป่วยและรวบรวมข้อมูลจากญาติผู้ป่วย ผู้นำส่ง เอกสารทางราชการที่เกี่ยวข้องและอื่นๆที่เกี่ยวข้อง มีการบันทึกอย่างเป็นระบบ และนำเสนอเข้าประชุมวินิจฉัยทางนิติจิตเวช เพื่อการประเมินทางนิติจิตเวช
  2. ประเมินและวิเคราะห์ปัญหาของผู้ป่วย วางแผนการพยาบาลสอดคล้องกับปัญหาความต้องการของผู้ป่วยแต่ละราย รวมทั้งปฏิบัติการพยาบาลตามมาตรฐานการพยาบาล และแนวทางการรักษาของแพทย์
  3. ตัดสินใจปฏิบัติการรักษาพยาบาลอย่างเร่งด่วน/กรณีฉุกเฉิน/ผู้ป่วยมีพฤติกรรมรุนแรง เพื่อลดอันตรายที่จะเกิดขึ้นกับผู้ป่วยและ/หรือผู้อื่น
  4. ประสานงานกับบุคลากรในทีมนิติจิตเวช และหน่วยงานอื่นที่เกี่ยวข้อง เพื่อรับการตรวจวินิจฉัยและรักษาทันที่ เช่น นักจิตวิทยาเพื่อส่งผู้ป่วยตรวจทางจิตวิทยา นักสังคมสงเคราะห์ เพื่อรวบรวมประวัติ รวมทั้งการส่งตรวจทางห้องปฏิบัติการ ฯลฯ
  5. ติดตามกระบวนการทางคดีของผู้ป่วยแต่ละรายอย่างต่อเนื่อง ประสานงานกับบุคลากรและหน่วยงานอื่นที่เกี่ยวข้องทั้งในและนอกสถาบัน เมื่อจำเป็นต้องส่งผู้ป่วยไปศาล หรือไปรับการตรวจรักษายังสถานบริการอื่นนอกสถาบัน
  6. กำหนด วิเคราะห์ และปฏิบัติตามแนวทางมาตรการความปลอดภัย ซึ่งรวมถึงการจัดสิ่งแวดล้อมให้มีความปลอดภัย เพื่อป้องกันการลอบหนี การก่อเหตุร้าย การทำร้ายตนเองและ/หรือผู้อื่น และทำลายทรัพย์สินของทางราชการ
  7. พัฒนาองค์ความรู้ นวัตกรรมและเทคโนโลยีด้านนิติจิตเวชที่สอดคล้องกับปัญหาและได้รับการยอมรับ
  8. มีการนำองค์ความรู้ นวัตกรรมและเทคโนโลยีด้านนิติจิตเวชมาประยุกต์ใช้ในการปฏิบัติการพยาบาลให้มีคุณภาพอย่างต่อเนื่อง
  9. เป็นแหล่งศึกษาดูงานและฝึกอบรมด้านนิติจิตเวช

### งานการพยาบาลผู้ป่วยหญิง

- ให้บริการผู้ป่วยจิตเวชหญิงจิตเวชทั่วไป นิติจิตเวช และสารเสพติด ในระยะแรกรับ14 วัน จำนวน 35 เตียง โดยมีกระบวนการบำบัดรักษา ดังนี้
1. วิเคราะห์ ประเมินปัญหาของผู้ป่วย และวางแผนการพยาบาลให้สอดคล้องกับปัญหาความต้องการของผู้ป่วยแต่ละราย รวมทั้งปฏิบัติการพยาบาลตามมาตรฐาน และแนวทางการรักษาของแพทย์
  2. ตัดสินใจปฏิบัติการรักษาพยาบาลอย่างเร่งด่วน กรณีฉุกเฉินหรือผู้ป่วยมีพฤติกรรมรุนแรง เพื่อลดอันตรายที่จะเกิดขึ้นกับผู้ป่วยและ/หรือผู้อื่น
  3. ประสานงานกับบุคลากรในทีมจิตเวชและหน่วยงานอื่นที่เกี่ยวข้อง เพื่อให้ผู้ป่วยรับการตรวจวินิจฉัยและรักษาทันที่
  4. กำหนด วิเคราะห์และปฏิบัติตามแนวทางมาตรการความปลอดภัยรวมทั้งการจัดสิ่งแวดล้อมให้มีความปลอดภัยตลอด 24 ชั่วโมง เพื่อป้องกันการลอบหนี การก่อเหตุร้าย การทำร้ายตนเองและ/หรือผู้อื่น และทำลายทรัพย์สินของทางราชการ
  5. ประสานกับทีมสหวิชาชีพในการดูแลผู้ป่วยอย่างต่อเนื่อง ขณะอยู่ในโรงพยาบาลและชุมชน

# บทบาทหน้าที่ความรับผิดชอบกลุ่มภารกิจการพยาบาล

## กลุ่มงานการพยาบาลผู้ป่วยใน

### งานการพยาบาลผู้ป่วยสุราและยาเสพติด 1

1. รับผิดชอบผู้ป่วยเพศชาย ประเภทนิติจิตเวช จิตเวชทั่วไปสุราและสารเสพติด ที่มีอาการทางจิตเวช อายุตั้งแต่ 14 ปีขึ้นไปจำนวน 35 เตียง
2. จัดกิจกรรมการพยาบาลผู้ป่วยช่วงแรกรับ 14 วัน โดยจัดให้มีบุคลากรพยาบาลและเจ้าหน้าที่ดูแลผู้ป่วยตลอด 24 ชั่วโมง
3. ให้การพยาบาลผู้ป่วยระยะวิกฤตทางจิตเวชและภาวะถอนพิษสุราและสารเสพติด และติดตามประเมินผลตามมาตรฐานรายโรค
4. ประเมิน เฝ้าระวัง และบริหารจัดการภาวะแทรกซ้อนจากการรักษา การแพร่ระบาดของโรคติดเชื้อต่างๆ และความเสี่ยงทางคลินิกอย่างต่อเนื่อง
5. ให้ข้อมูลที่เกี่ยวข้องกับการรักษาพยาบาลที่เป็นประโยชน์ต่อผู้ป่วยและญาติ เพื่อส่งเสริมความร่วมมือในการรักษาพยาบาล
6. ประสานทีมสหวิชาชีพ เพื่อให้บริการผู้ป่วยตามแผนการรักษา
7. ส่งต่อข้อมูลผู้ป่วยให้หอผู้ป่วยฟื้นฟูเมื่อครบกำหนด 14 วัน
8. จัดเก็บสถิติบริการ และจัดทำรายงานข้อมูลส่งหน่วยงานที่เกี่ยวข้อง
9. พัฒนาความรู้และทักษะบุคลากรทางการพยาบาลของหน่วยงานทุกระดับ เพื่อการพยาบาลที่ได้มาตรฐาน
10. สนับสนุนบุคลากร ในการศึกษาวิจัย พัฒนานวัตกรรมหรือ CQI ในการดูแลผู้ป่วย และเข้าร่วมกิจกรรมของสถาบันที่ได้รับมอบหมาย
11. รักษาความลับของข้อมูลผู้ป่วยตามมาตรฐานISO และHA

### งานการพยาบาลผู้ป่วยสูงอายุ

1. ดูแลผู้ป่วยจิตเวชสูงอายุชาย อายุ 50 ปี ขึ้นไป
2. บริหารอัตรากำลัง กำหนดหน้าที่ความรับผิดชอบ มอบหมาย นิเทศ ติดตาม กำกับ พัฒนาบุคลากร รวมถึงการพัฒนาเส้นทางความก้าวหน้าของบุคลากร ให้สอดคล้องกับบริบท การพยาบาลผู้ป่วยสูงอายุ
3. กำหนด นโยบาย กลยุทธ์ ออกแบบ พัฒนาแนวทาง การปฏิบัติการพยาบาลจิตเวชผู้สูงอายุ
3. จัดระบบ พัฒนารูปแบบ ให้การพยาบาลตามมาตรฐานการพยาบาล มาตรฐานการพยาบาลจิตเวช มาตรฐานคุณภาพสถานพยาบาล (HA) การรักษาความลับและพิทักษ์สิทธิ์ผู้ป่วยตามมาตรฐาน ISO
4. ประเมิน วางแผน ปฏิบัติการพยาบาล ประเมินผลลัพธ์ ตามกระบวนการพยาบาล
5. ร่วมจัดการ ใช้อำนาจ ประสานและสนับสนุน เพื่อการจัดการสิ่งแวดล้อมความปลอดภัย
6. ใช้อำนาจ ประสานและสนับสนุน ช่วยการตรวจวินิจฉัยของแพทย์ และทีมสหวิชาชีพและให้การบำบัดตามแนวทางการบำบัดรักษาของทีมสหวิชาชีพ
6. ให้การพยาบาลญาติและผู้ดูแล เยียวยา และระดับประคองจิตใจ
7. ร่วมติดตามผลการบำบัดรักษา และส่งต่อผู้ป่วยไปรับการรักษาในพื้นที่
8. ร่วมประเมินผลลัพธ์การบำบัดรักษาร่วมกับทีม
9. พัฒนาความรู้และทักษะการพยาบาลทางกาย และการดูแลสุขภาพจิตและจิตเวชสูงอายุอย่างต่อเนื่อง
10. ให้ความรู้ ร่วมแลกเปลี่ยนเรียนรู้กับผู้ป่วย ครอบครัว ชุมชน ประชาชน และพัฒนาแนวทางการดำเนินงานที่สอดคล้องกับความต้องการของผู้รับบริการ
11. ประเมินผลลัพธ์การดูแล สรุปบทเรียนทางการพยาบาล และร่วมประเมินผลลัพธ์การดำเนินงานการบำบัดรักษาของทีมสหวิชาชีพกับทีม
12. ทบทวน พัฒนาคุณภาพต่อเนื่อง (CQI) ศึกษา วิจัย และพัฒนาเทคโนโลยีการพยาบาลที่ทันสมัยและนำเสนอผลงานภายในและภายนอกองค์กร
13. สนับสนุนบุคลากรปฏิบัติงานอื่น ๆ ที่ได้รับมอบหมาย

### งานการพยาบาลผู้ป่วยจิตเวชทั่วไป

1. ให้การพยาบาล ดูแลผู้ป่วยจิตเวชทั่วไปสามัญชาย อายุตั้งแต่ 15 ปีขึ้นไป
2. จัดระบบงานและกำหนดหน้าที่ความรับผิดชอบของบุคลากรทางการพยาบาลทุกระดับที่อยู่ภายในความรับผิดชอบของหน่วยงาน
4. ดูแลอาคารสถานที่ สิ่งแวดล้อม ให้ปลอดภัยและอำนวยความสะดวกแก่ผู้รับบริการผู้ปฏิบัติงาน
5. จัดอัตรากำลังให้เพียงพอในการปฏิบัติงานตลอด 24 ชั่วโมง
6. ออกแบบและให้การพยาบาลเป็นไปตามมาตรฐานวิชาชีพ โดยใช้กระบวนการพยาบาล (Nursing Process) และมาตรฐานการพยาบาลจิตเวช
7. นิเทศงาน ให้คำแนะนำ ปรึกษาการปฏิบัติงานและประเมินผลการปฏิบัติงาน ของบุคลากรทุกระดับในหน่วยงานและนิเทศงานร่วมกับ หัวหน้ากลุ่มการพยาบาล
8. แลกเปลี่ยนเรียนรู้และวิเคราะห์ข้อมูลทางการพยาบาลหรือนำมาปรับปรุงบริการพยาบาลในหน่วยงาน
9. พัฒนาบุคลากร ช่างรักษาบุคลากร และจัดสวัสดิการต่างๆ ตามสิทธิ ที่บุคลากรควรได้รับตามระเบียบราชการ
10. พัฒนาคุณภาพงาน ผลงานวิชาการ นวัตกรรม R2R งานวิจัย เผยแพร่สู่ภายนอก
11. ต้อนรับดูแลผู้มาศึกษาดูงาน ฝึกงาน
12. สนับสนุนบุคลากรร่วมเป็นทีมพัฒนาคุณภาพงานของสถาบัน
13. สนับสนุนบุคลากรเป็นวิทยากรทั้งภายในและภายนอกหน่วยงาน

## บทบาทหน้าที่ความรับผิดชอบของกลุ่มภารกิจการพยาบาล

### งานการพยาบาลผู้ป่วยสุราและยาเสพติด 2

1. รับผู้ป่วยนิติจิตเวช จิตเวชทั่วไป สุราสารเสพติด พรบ.สุขภาพจิต สามัญชาย ที่มีอายุตั้งแต่ 14 ปีขึ้นไป จำนวน 35 เตียง
2. จัดให้มีบุคลากรพยาบาลและเจ้าหน้าที่ดูแลผู้ป่วยในช่วง 14 วันแรก ตลอด 24 ชั่วโมง
3. ให้การพยาบาลผู้ป่วยระยะวิกฤตทางจิตเวชและสารเสพติด
4. ให้การพยาบาลระยะถอนพิษยาและถอนพิษสุรา
5. ให้การฟื้นฟูผู้ป่วยสุราสารเสพติดระยะฟื้นถอนพิษยา
6. เตรียมจำหน่ายผู้ป่วยสุรา สารเสพติด
7. ประสานทีมสหวิชาชีพ ให้บริการผู้ป่วยสุราสารเสพติดตามสภาพ ปัญหา
8. ส่งต่อข้อมูลผู้ป่วยให้กับพื้นที่เพื่อการดูแลต่อเนื่อง
9. จัดทำรายงานข้อมูลที่เกี่ยวข้องกับการบำบัดดูแลผู้ป่วยสารเสพติด
10. สนับสนุนบุคลากร ในกิจกรรมของสถาบันที่ได้รับมอบหมาย
11. ศึกษาวิจัยผลิตนวัตกรรมในการให้การดูแลผู้ป่วยสุราและสารเสพติด

### งานการพยาบาลบำบัดพิเศษ

ให้บริการรักษาด้วยไฟฟ้าแบบการใช้ระยะจับความรู้สึก และยาหย่อนกล้ามเนื้อ (Modified Electroconvulsive Therapy: MECT) โดยวิสัญญีพยาบาล ทั้งผู้ป่วยใน และผู้ป่วยนอก ในวันและเวลาราชการ กรณีจำเป็นเร่งด่วนให้บริการแบบไม่ใช้ระยะจับความรู้สึกและยาหย่อนกล้ามเนื้อ (Unmodified Electroconvulsive Therapy) เท่านั้น

ให้บริการการรักษาด้วยคลื่นแม่เหล็กไฟฟ้า (Transcranial Magnetic Stimulation) โดยพยาบาลวิชาชีพ ให้พยาบาลทั้งผู้ป่วยใน และผู้ป่วยนอก ในวันเวลาราชการ ช่วงเวลา 13.00 -16.00 น.

#### หมายเหตุ

ให้บริการทำ EKG 12 lead กรณีแพทย์ส่งตรวจผู้ป่วยใน เร่งด่วน และเจ้าหน้าที่รังสีเทคนิคไม่สามารถให้บริการได้ (เฉพาะผู้ป่วยหญิง)

# บทบาทหน้าที่ความรับผิดชอบกลุ่มภารกิจอำนวยการ

## กลุ่มงานทรัพยากรบุคคล

1. การจัดทำทะเบียนประวัติและบำเหน็จความชอบ
2. การพัฒนาระบบด้านการบริหารทรัพยากรบุคคล
3. การสรรหาและบรรจุ แต่งตั้ง
4. การสร้างความต่อเนื่องทางการบริหาร และความก้าวหน้าทางสายอาชีพ
5. ดำเนินการเกี่ยวกับงานวินัย และเสริมสร้างพัฒนา ด้านวินัย คุณธรรม และจริยธรรมแก่บุคลากร
6. การบริหารค่าตอบแทนและเสริมสร้างแรงจูงใจ
7. การพัฒนาทรัพยากรบุคคล

## กลุ่มงานการเงินและบัญชี

1. รับ-จ่ายเงินงบประมาณ, เงินนอกงบประมาณทุกหมวด
2. รายงานและงานเงินตราของราชการ
3. จัดทำรายงานแผนและผลการใช้จ่ายเงินงบประมาณ เงินนอกงบประมาณ
4. จัดทำแผนรายรับด้านการรักษาพยาบาล
5. ตรวจสอบเอกสารการเบิกจ่ายเงินงบประมาณ และเงินนอกงบประมาณทุกหมวดรายจ่าย
6. บันทึกข้อมูลการปรับเปลี่ยน /โยกย้าย/ข้าราชการ
7. ตรวจสอบรายงานงบทดลองในระบบ GFMS
8. งานบันทึกและวิเคราะห์บัญชีของหน่วยงาน
9. ให้บริการ/แนะนำ/คำปรึกษาเรื่องการใช้สิทธิ์ข้าราชการ
10. ขึ้นทะเบียนผู้ป่วยสิทธิว่าง สิทธิผู้พิการ ลงทะเบียน เบิกจ่ายตรงกรมบัญชีกลาง กทม. อปท.
11. งานตรวจสอบการใช้สิทธิผู้ป่วยทุกสิทธิการรักษา
12. งานเบิกค่ารักษาพยาบาลผู้ป่วยจ่ายตรง กรมบัญชีกลาง กทม. อปท. ผู้พิการ ประกันสุขภาพ
13. ควบคุม/กำกับ/ติดตามลูกหนี้ข้าราชการพยาบาลทุกประเภท
14. ควบคุม /กำกับ/ ติดตามการดำเนินงานของมูลนิธิ สถาบันฯ มูลนิธิชีวิตพัฒนาฯ

## กลุ่มงานพัสดุ

1. การสำรวจความต้องการและการจัดทำแผนการจัดซื้อจัดจ้าง
2. การดำเนินการจัดซื้อจัดจ้าง
3. การดำเนินการด้านสัญญาและหลักประกัน
4. การดำเนินการเกี่ยวกับการบริหารสัญญา
5. การดำเนินการเกี่ยวกับการเก็บรักษา การบันทึกบัญชีหรือทะเบียน การเบิกจ่าย และการยืมพัสดุ
6. ดำเนินการเกี่ยวกับการตรวจสอบพัสดุและการจำหน่ายพัสดุ
7. การดำเนินการเกี่ยวกับข้อมูล รายงานด้านการพัสดุ

## กลุ่มงานบริหารทั่วไป

- 1.ศึกษา วิเคราะห์ พัฒนาการบริหารจัดการภายในสำนักงานหรือการบริหารราชการทั่วไป งานสารบรรณรับ - ส่งหนังสือ บริการค้นหา จัดเก็บ รวบรวมข้อมูล ร่าง - พิมพ์หนังสือและเอกสารราชการ เพื่อให้การปฏิบัติงานเป็นไปตามมาตรฐานและข้อกำหนดในการบริหารสำนักงาน
- ศึกษา วิเคราะห์ และพัฒนาระบบงานศูนย์ข้อมูลข่าวสารของราชการสถาบันกัลยาณ์ราชนครินทร์ เพื่อให้การปฏิบัติงานตามพระราชบัญญัติข้อมูลข่าวสารของราชการ พ.ศ. 2540 เป็นไปอย่างถูกต้อง
- ศึกษา วิเคราะห์ กำกับ ดูแลการบริหารความเสี่ยงและการควบคุมภายในของสำนักงาน เพื่อให้สามารถปฏิบัติงานได้อย่างต่อเนื่องและบรรลุตามเป้าหมายที่กำหนด
- วางแผน กำกับ ดูแลการปรับปรุงสถานที่และสิ่งแวดล้อมในการทำงานของหน่วยงาน เพื่อให้สถานที่และสิ่งแวดล้อมในการทำงานมีความปลอดภัยและถูกสุขลักษณะ และมีบรรยากาศที่ดีในการทำงาน
- วางแผน กำกับ ดูแลการจัดประชุม งานรับรองและงานพิธีการ โดยการเตรียมเอกสารการนำเสนอ การจดบันทึก ตรวจสอบและเรียบเรียงรายงานการประชุม และติดตามผลการปฏิบัติงานตามมติที่ประชุม เพื่อให้การบริหารการประชุมหรืองานพิธีการต่าง ๆ บรรลุวัตถุประสงค์และเป้าหมายของหน่วยงาน
- วางแผน กำกับ ดูแลการให้บริการและบำรุงรักษารถยนต์ของทางราชการให้มีความพร้อมในการให้บริการรับ-ส่งผู้ป่วยตลอด 24 ชั่วโมง และให้บริการบุคลากรในการเดินทางไปปฏิบัติราชการทั้งในและนอกเวลาราชการ รวมทั้งจัดบริการที่เกี่ยวข้องกับกิจกรรมเพื่อสวัสดิการของบุคลากรให้เป็นไปด้วยความเรียบร้อย และมีความปลอดภัย
- วางแผน กำกับ ดูแลการตรวจสอบบำรุงรักษาเชิงป้องกัน และซ่อมแซมวัสดุ ครุภัณฑ์ สิ่งก่อสร้างของหน่วยงานให้มีความพร้อมในการใช้งานได้อย่างมีประสิทธิภาพ
- วางแผน กำกับ ดูแลการเบิก-จ่ายผ้าสะอาดสำหรับให้บริการผู้ป่วย และการส่งผ้าสกปรกให้บริษัทผู้รับจ้างเหมาซักอบรีด ให้ถูกต้องตามมาตรฐานการควบคุมป้องกันการติดเชื้อ มาตรฐานด้านสิ่งแวดล้อมและความปลอดภัย และมาตรฐานอื่นๆ ที่เกี่ยวข้อง
- ปฏิบัติงานร่วมกับ หรือสนับสนุนการปฏิบัติงานของหน่วยงานอื่นที่เกี่ยวข้องหรือได้รับมอบหมาย เพื่อให้การดำเนินงานเป็นไปตามเป้าหมายที่กำหนด

# บทบาทหน้าที่ความรับผิดชอบกลุ่มภารกิจอำนวยการ

## กลุ่มงานโภชนาการ

1. ผลิตและบริการอาหารที่มีคุณภาพได้มาตรฐานตามหลักสุขาภิบาลอาหาร ถูกต้องตามหลักโภชนาการและโภชนบำบัด
2. ติดตาม ประเมินภาวะโภชนาการ และวางแผนการให้โภชนบำบัดแก่ผู้ป่วย
3. ให้คำปรึกษาแนะนำความรู้ด้านโภชนาการและโภชนบำบัดแก่ผู้ป่วย ญาติ และผู้ที่เกี่ยวข้อง
4. ติดตามการดำเนินงาน ด้านโภชนาการร่วมกับสหวิชาชีพ เพื่อแก้ไขปัญหาภาวะโภชนาการของผู้ป่วย ประเมินผลและประสิทธิภาพของแผนการให้โภชนบำบัด
5. เผยแพร่ความรู้ทางด้านโภชนาการ และโภชนบำบัดแก่ผู้รับบริการและผู้สนใจ
6. ศึกษา ค้นคว้า วิจัยและพัฒนางานด้านโภชนาการและโภชนบำบัดเพื่อนำมาพัฒนาระบบการบริการอาหารสำหรับผู้รับบริการในสถาบันฯ
7. ปฏิบัติงานอื่น ๆ ตามที่ได้รับมอบหมาย

## กลุ่มงานยุทธศาสตร์และสารสนเทศ

1. ประสานความร่วมมือด้านนโยบายและจัดทำแผนยุทธศาสตร์สถาบันฯให้สอดคล้องกับทิศทางยุทธศาสตร์ของกระทรวง กรม
2. สนับสนุนและพัฒนาแผนยุทธศาสตร์เพื่อการขับเคลื่อนงานในระดับกรมและหน่วยงานให้มีประสิทธิภาพ
- 3.สื่อสาร ถ่ายทอดยุทธศาสตร์ แผนงาน และสนับสนุนการแปลงยุทธศาสตร์ลงสู่การปฏิบัติในหน่วยงาน
4. สนับสนุนและเื้ออำนวยการพัฒนาระบบฐานข้อมูล/ชุดข้อมูลที่สำคัญของหน่วยงานเพื่อการขับเคลื่อนงานนโยบาย ยุทธศาสตร์ของสถาบันฯและหน่วยงาน
5. สนับสนุนและจัดทำแผนงานที่สอดคล้องตามทิศทางนโยบาย ยุทธศาสตร์ของกรมสุขภาพจิตและหน่วยงาน ประสานความร่วมมือและกำกับติดตามการดำเนินงานตามแผนปฏิบัติการและแผนงานโครงการตามแนวทางที่กำหนด

## กลุ่มงานเทคโนโลยีและคอมพิวเตอร์

1. พัฒนาระบบเทคโนโลยีสารสนเทศ เพื่อสนับสนุนการดำเนินงานขององค์กรและหน่วยงาน
2. สนับสนุน การให้บริการด้านเทคโนโลยีสารสนเทศกับหน่วยงานในสถาบัน
3. ดูแลควบคุมความมั่นคงปลอดภัยด้านระบบเทคโนโลยีสารสนเทศขององค์กรและหน่วยงานให้เป็นไปตามมาตรฐาน ที่กำหนด
- 4.ดูแลบำรุงรักษาระบบ Hardware Software และ Network ภายในองค์กรให้มีประสิทธิภาพ
5. สนับสนุน และเื้ออำนวยการพัฒนาระบบฐานข้อมูลชุดข้อมูลที่สำคัญ (Data Set) เพื่อการขับเคลื่อนงานนโยบายยุทธศาสตร์ของสถาบัน และหน่วยงาน
- 6.ประสานความร่วมมือกับเครือข่ายด้านระบบเทคโนโลยีสารสนเทศ ทั้งภายนอกและภายใน

## กลุ่มงานสารนิเทศและประชาสัมพันธ์

1. พัฒนาและดำเนินงานการสื่อสารประชาสัมพันธ์เพื่อสร้างภาพลักษณ์ที่ดีของสถาบันฯ
2. เป็นหน่วยงานที่ให้บริการผลิตสื่อสิ่งพิมพ์ สื่ออิเล็กทรอนิกส์ ข้อมูล ข่าวสาร ความรู้ทั่วไปด้านนิติสุขภาพจิตและจิตเวช เพื่อเผยแพร่ผ่านช่องทางการสื่อสารทั้งภายในและภายนอกองค์กร
3. ปฏิบัติงานประชาสัมพันธ์ เผยแพร่ ให้การต้อนรับ ผู้ใช้บริการงานผู้ป่วยนอก
4. ปฏิบัติงานรวบรวมรายงานข้อร้องเรียน และความคิดเห็นของผู้ใช้บริการ บุคลากร ให้ผู้ที่เกี่ยวข้องและผู้บริหารทราบ
5. ปฏิบัติงานรับโทรศัพท์ภายในและภายนอก รับ โอนต่อสาย และให้ข้อมูลทางโทรศัพท์
6. วางแผนและบันทึกกิจกรรมสำคัญของหน่วยงานต่างๆ และองค์กร ด้วยการถ่ายภาพและวิดีโอ
7. ปฏิบัติงานอื่น ๆ ตามที่ได้รับมอบหมาย



# บทบาทหน้าที่ความรับผิดชอบกลุ่มภารกิจอำนวยการ

## สำนักงานเลขานุการผู้บริหาร

1. กำกับ ดูแล ควบคุม การบริหารงานที่เกี่ยวกับงานเลขานุการผู้บริหารหน่วยงาน ได้แก่ จัดระบบเอกสาร การต้อนรับ การนัดหมาย การจัดทำวาระรายงานผู้บริหาร การรวบรวมข้อมูล การติดต่อประสานงาน การติดตามผู้บริหารเดินทางไปราชการ เพื่อสนับสนุน อำนวยความสะดวก การบริหารงานของผู้บริหารหน่วยงานให้บรรลุตามวัตถุประสงค์
2. จัดทำตารางกำหนดการปฏิบัติราชการประจำสัปดาห์ของผู้บริหารหน่วยงาน
3. ประสานงาน นัดหมาย ตรวจสอบข้อมูล ตรวจสอบกิจกรรมเอกสาร ติดตามงานที่ผู้บริหารมอบหมาย
4. ร่างโต้ตอบหนังสือของผู้บริหาร
5. ปฏิบัติงานอื่น ๆ ตามที่ได้รับมอบหมาย

## งานแพทย์ทางเลือก

ให้บริการบำบัดรักษา พื้นฟูสมรรถภาพ เป็นการรักษาแบบผสมผสานครบวงจร โดยใช้ศาสตร์การแพทย์แผนไทย การแพทย์แผนตะวันออก และการแพทย์แผนจีน

- **งานแพทย์แผนไทย** ประกอบด้วย การบริการนวดบำบัดรักษา นวดเพื่อสุขภาพ อัมพฤกษ์และอัมพาต การรักษาด้วยการอบ ประคบสมุนไพร
- **งานแพทย์ตะวันออก** เป็นการบริการบำบัดรักษาผู้ป่วยที่มีอาการเครียด ปวดกล้ามเนื้อ โดยใช้สมุนไพรในการบำบัด เช่น สุคนธ์บำบัด การส่งเสริมสุขภาพและความงาม ส่งเสริมการใช้อาหารเป็นยา การนวด Spa การทรีทเม้นท์หน้าและตัว การนวดน้ำมัน นวดอโรมา
- **งานแพทย์แผนจีน** เป็นการบริการงานแพทย์แผนจีน โดยการฝังเข็ม กระตุ้นไฟฟ้า (ฟื้นฟูกล้ามเนื้อจากโรคอัมพฤกษ์ อัมพาต แขนขาอ่อนแรง และครอบครัว)

## บทบาทหน้าที่ความรับผิดชอบกลุ่มภารกิจเครือข่าย

1. กำหนดเป้าหมาย ตัวชี้วัด ผลลัพธ์ของระบบบริการสุขภาพเครือข่าย (Service Plan) รวมทั้งเก็บข้อมูล กำกับ ติดตาม และ วิเคราะห์ผลการให้บริการงานสุขภาพจิตและจิตเวช
2. พัฒนางองค์ความรู้ด้านวิชาการ และทักษะทางวิชาชีพที่เกี่ยวข้องกับงานสุขภาพจิตและจิตเวชในเขตสุขภาพที่ 5
3. การนิเทศ / การตรวจราชการ และ จัดทำรายงานการตรวจราชการของเขตสุขภาพที่ 5
4. สนับสนุน / ประสานการพัฒนาคุณภาพระบบบริการสุขภาพจิตและจิตเวชในเขตสุขภาพที่ 5
5. สนับสนุน / ประสานการพัฒนาศักยภาพบุคลากรและเครือข่ายบริการสุขภาพจิตและจิตเวชทั้งในและนอกระบบสาธารณสุข
6. จัดทำฐานข้อมูลการบริการสุขภาพจิตและจิตเวชในเขตสุขภาพที่ 5
7. ควบคุม กำกับ ติดตามประเมินผลการดำเนินงานสุขภาพจิตและจิตเวชในเขตสุขภาพที่ 5
8. รวบรวม / วิเคราะห์ข้อมูลสภาพปัญหาเขตสุขภาพที่ 5

## บทบาทหน้าที่ความรับผิดชอบศูนย์พัฒนาคุณภาพ

1. วางแผนและดำเนินงานพัฒนาคุณภาพระบบงานขององค์กร
2. สนับสนุน ส่งเสริมและติดตามการดำเนินงานของหน่วยงาน และทีมในองค์กรให้มีการพัฒนาคุณภาพอย่างต่อเนื่อง เป็นระบบและผ่านการรับรองคุณภาพจากองค์กรภายนอก
3. สนับสนุนบุคลากร หน่วยงาน และทีม ในการเผยแพร่และใช้ประโยชน์ผลงานพัฒนาคุณภาพให้เกิดประสิทธิผล
4. สนับสนุนและเฝ้าอำนาจให้มีกระบวนการจัดการความรู้ทั่วทั้งองค์กร เพื่อนำไปสู่การเป็นองค์กรแห่งการเรียนรู้
5. ส่งเสริมให้บุคลากรมีความรู้ ความสามารถในการใช้เครื่องมือการพัฒนาคุณภาพ และกระบวนการพัฒนาคุณภาพ เพื่อให้เกิดการพัฒนาผลงานวิชาการที่ได้มาตรฐาน
6. เป็นหน่วยงานกลางที่ควบคุมเอกสารคุณภาพขององค์กร
7. เป็นที่ปรึกษา ให้ความรู้และจัดการแลกเปลี่ยนเรียนรู้เกี่ยวกับการใช้เครื่องมือพัฒนาคุณภาพแก่บุคคลากรในองค์กร
8. ประสานงานให้เกิดความร่วมมือระหว่างหน่วยงานต่าง ๆ กับคณะกรรมการทีมพัฒนาคุณภาพองค์กร
9. ประสานองค์กรภายนอกเพื่อเยี่ยมชมสำรวจและรับรองคุณภาพระบบงานต่าง ๆ ขององค์กร
10. ปฏิบัติงานอื่นตามที่ได้รับมอบหมาย